

Trafiknämnden  
2015-12-08, info punkt 17

Trafiknämnden

**MÅNADSRAPPORT**  
**Oktober 2015**

**Innehållsförteckning**

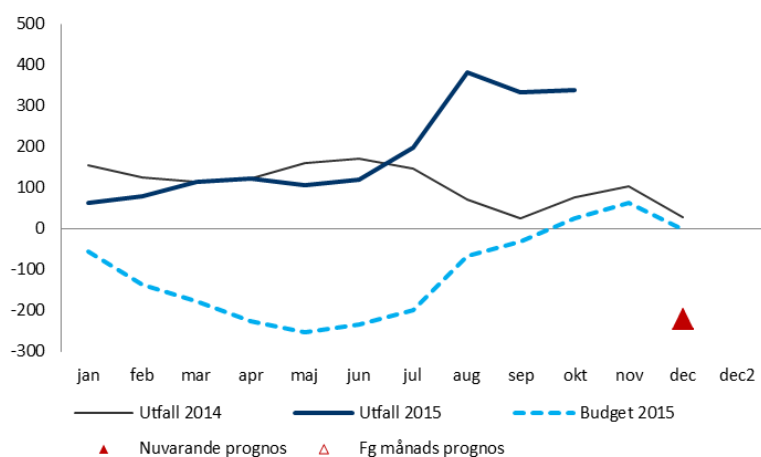
1.	Sammanfattning.....	3
1.1	Intäkter - avvikelser .....	4
1.2	Kostnader - avvikelser.....	5
2.	Resultatutveckling och prognos 2015 .....	7
2.1	Periodens utfall .....	8
2.2	Prognostiserat resultat .....	9
3.	Fördjupad analys resultatutveckling.....	10
4.	Investeringar .....	11
4.1	Investeringar .....	11
4.1.1	Utfall och prognos 2015 .....	11
4.1.2	Utfall specificerade projekt 2015.....	11
4.1.3	Avvikelse prognos - budget 2015.....	13
5.	Resande i trafiken.....	13
6.	Ledningens åtgärder .....	13
	<b>Bilaga 1 - SL-koncernen.....</b>	<b>14</b>
	<b>Bilaga 2 - Färdtjänstverksamheten .....</b>	<b>15</b>
	<b>Bilaga 3 - Waxholmsbolaget.....</b>	<b>16</b>

## 1. Sammanfattning

Trafiknämndens (TN) verksamhetsområden är trafikförvaltningen (TF) inklusive färdtjänsten, AB Storstockholms Lokaltrafik (SL) med dotterbolag och Waxholms Ångfartygs AB (WÅAB).

- Resultatet för perioden för trafiknämndens verksamhetsområden är 338 mkr (76 mkr föregående år) jämfört med budgeterat 27 mkr.
- Landstingsbidraget har ökat med 6,1 % och biljettintäkterna med 3,6 % jämfört med utfall motsvarande period 2014.
- Trafikkostnaderna har ökat med 3,2 % och kapitalkostnaderna med 10,4 % jämfört med utfall motsvarande period 2014.
- Resultatprognosen uppgår fortsatt till -220 mkr, inklusive den i föregående prognos aviserade resultatförsämringen med 117 mkr avseende pensionsskulden.

*Diagram. Resultat 2015 jämfört med resultat 2014 och budget 2015. Utfallet per oktober är 338 mkr och prognosen per helår är -220 mkr. Effektiviseringar är främst budgeterade i tertial 3. Omräkning av pensionsskulden genomförs i samband med årsbokslutet.*



- Investeringsutfallet uppgår till 5 228 mkr, vilket motsvarar en uppberedningsgrad på 82 % jämfört med årsprognosen. Årets prognos uppgår till 6 404 mkr, eller 100 %, jämfört med budgeterat 6 404 mkr.
- Antalet resande i kollektivtrafiken på land och på vatten har ökat totalt jämfört med föregående år. Även färdtjänstresandet har ökat avseende sjukresor.

## 1.1 Intäkter - avvikelser

Verksamhetens totala intäkter överstiger periodens budget med 66 mkr, motsvarande 0,4 %. I jämförelse med utfallet föregående år har intäkterna för perioden ökat med 653 mkr eller 4,2 %. Den budgeterade intäktsutvecklingen för året är 3,2 %.

- Biljettintäkterna inom SL-trafiken för oktober månad (inklusive verksamhetsinterna biljettintäkter) är 8 mkr högre än budget vilket ger en ackumulerad positiv avvikelse på 183 mkr för perioden, huvudsakligen till följd av högre resandeökning än den budgeterade men också på grund av viss överströmning till dyrare biljettyper. Resultatförbättringen gäller för de flesta biljettyperna.
- Resenärsintäkter inom färdtjänsten är marginellt lägre än budget för perioden jan-okt och beror på en större andel rabatterade/mindre andel fullprisresor avseende färdtjänstresor.
- Biljettintäkterna inom skärgårdstrafiken är 15 mkr högre än budget. Ändrad redovisningsprincip efter införande av nytt biljettsystem bidrar till detta.
- Övriga intäkter understiger periodens budget med 102 mkr. Huvuddelen av avvikelsen är resultatneutral då motsvarande poster återfinns som avvikelser under Övriga kostnader. En större post, drygt 160 mkr, avser försäljning av bussar till ny trafikentreprenör i samband med trafikstarten i området Handen/Nynäshamn/Tyresö. Motsvarande kostnad uppstår i samband med återköpsgaranti och lösen av leasingavtal kopplat till avslutat trafikavtal. Övriga resultatneutrala poster är t ex intäkter från försäljning av lokalbanevagnar, lagerartiklar, vidareförsäljningar samt från fordonsuthyrning. Senare inflyttning i depåer än planerat (Ulvsunda, Lidingö) bidrar till avvikelsen med lägre intäkter till följd.

De prognostiserade intäkterna är 190 mkr högre än budget vid årets slut. Biljettintäkterna överstiger över budget medan övriga intäkter har bedömts bli lägre, huvudsakligen till följd av lägre intäkter från uthyrning av fordon (=resultatneutral post) men också till följd av att ovan nämnda depåer tas i anspråk senare än planerats. För fler detaljer, se prognos i Delårsrapport augusti 2015.

## 1.2 Kostnader - avvikelser

Verksamhetens kostnader understiger periodens budget med 140 mkr, motsvarande 1,0 %, och överstiger föregående års utfall med 158 mkr, motsvarande 1,2 %. Den budgeterade kostnadsutvecklingen för året är 1,6 %.

- Kostnaderna för köpt landtrafik överstiger budget med 193 mkr. Den främsta orsaken till avvikelsen är att planerade effektiviseringar ej kommer att kunna genomföras, framförallt avseende busstrafiken. Andra orsaker är ett ökat behov av ersättningstrafik till pendeltågstrafiken till följd av arbetena med Mälardalensbanan och Citybanan samt ej budgeterade slutavräkningar för köpt trafik 2014. Kostnaden för VBP-avtal inom busstrafiken (ersättning per resenär) har varit lägre än budgeterat på grund av lägre reseökning än förväntat vilket bidrar till att minska avvikelsen. Andra faktorer som minskar avvikelsen är en långsammare indexutveckling än budget främst på grund av sjunkande bränslepriser och räntemarknadens utveckling samt färre kundärenden hos Contact center.
- Kostnaderna för köpt färdtjänsttrafik inklusive sjukresor överstiger budget med 7 mkr. Avvikelsen beror främst på fler sjukresor samt fler resor med rullstolstaxi än förväntat. Lägre indexuppräknning än förväntat bidrar till lägre kostnader per resa.
- Kostnaderna för köpt sjötrafik överstiger budget med 3 mkr. Avvikelsen beror främst på ökad ersättning till trafikentreprenörer med rörligt avtal till följd av ökat antal resenärer.
- Övriga kostnader för perioden understiger budget med 342 mkr. Med övriga kostnader menas kostnader för personal, drift- och underhåll samt för övriga varor och tjänster. Den positiva avvikelsen hänför sig bland annat till genomförd upplösning av underhållsreserv avseende C-20 vagnar vilket påverkar drift- och underhållskostnaderna positivt. Lägre kostnader redovisas för elenergi/media som en effekt av låga energipriser och en mild vinter. Planerat underhåll understiger periodens budget. Lägre utfall noteras för personalkostnader, specialistkonsulter, kontorskostnader och vissa drift- och underhållskostnader som övertagits av trafikentreprenörerna. Den positiva avvikelsen motverkas delvis av periodens kostnadsföring av förstudier och uppbyggda utgifter på Tvärbanan Ost. Utfallet för akut och felavhjälpanande underhåll är högre än budget som en följd av tidigare inträffad olycka i tunnelbanan. Vissa kostnader relaterade till olyckan har omklassificerats som reinvestering. Övriga

exempel på kostnader som överstiger budget är inhyrd personal och genomförda utrangeringar. Delar av avvikelsen är resultatneutral och motsvarande poster återfinns under Övriga intäkter.

Verksamhetens kostnader prognostiseras sammantaget bli 415 mkr eller 2,6 % högre än budget vid årets slut. Detta huvudsakligen till följd av högre bedömda trafik kostnader för SL-trafiken. De främsta orsakerna är ej genomförda effektiviseringar, högre kostnader för avstängningar i pendeltågstrafiken till följd av arbetena med Mäljarbanan och Citybanan, försenad driftstart av Lidingöbanan samt slutavräkningar för 2014. Underhållskostnaderna för rulltrappor är ytterligare en faktor som bidrar till budgetavvikelsen. För fler detaljer, se prognos i Delårsrapport augusti 2015.

Kapitalkostnaderna understiger budget med 106 mkr, motsvarande 4,1 %, dels som en konsekvens av lägre ränta än vad som budgeterats dels p g a förskjutning av aktiveringar. Kostnaderna prognostiseras till budgeterad nivå på årsbasis. Prognosen inkluderar en ökad räntekostnad med 117 mkr kopplat till pensionsskulden. I jämförelse med föregående år är kostnaderna för perioden 234 mkr högre eller 10,4 %. Den budgeterade kostnadsutvecklingen är 11,7 %.

## 2. Resultatutveckling och prognos 2015

*Tabell. Trafiknämndens resultat 2015 jämfört med budget och resultat 2014.*

*Verksamhetsinterna intäkter och kostnader ingår ej i resultaträkningen nedan.*

Resultaträkning Mkr	Ack utfall 1510	Ack budget 1510	Avvik Utf-Bu 1510	Ack utfall 1410	Föränd %	Progn 2015	Budget 2015	Avvik Pr-Bu	Boksl 2014
Tillskott fr SLL/Landstingsbidrag	7 449	7 448	1	7 019	6,1%	8 938	8 938	0	8 423
Biljettintäkter/resenärsintäkter	5 977	5 810	167	5 768	3,6%	7 258	7 012	246	6 984
Uthyrning fordon	1 111	1 204	-93	1 136	-2,2%	1 331	1 447	-116	1 363
Uthyrning lokaler	477	527	-50	484	-1,4%	580	633	-53	596
Reklam	192	191	1	195	-1,5%	230	229	1	236
Övriga intäkter	940	900	40	890	5,6%	1 208	1 096	112	1 159
<b>Verksamhetens intäkter</b>	<b>16 146</b>	<b>16 081</b>	<b>66</b>	<b>15 493</b>	<b>4,2%</b>	<b>19 545</b>	<b>19 355</b>	<b>190</b>	<b>18 762</b>
Personalkostnader	-405	-448	43	-377	7,4%	-547	-554	7	-479
Köpt landtrafik (SL)	-9 834	-9 641	-193	-9 531	3,2%	-11 917	-11 538	-379	-11 470
Köpt färdtjänsttrafik /Ftjv)	-1 040	-1 033	-7	-1 017	2,3%	-1 264	-1 255	-9	-1 226
Köpt sjötrafik (WÅAB)	-224	-221	-3	-211	6,2%	-280	-268	-12	-250
Drift och underhåll	-1 003	-1 362	359	-1 230	-18,5%	-1 491	-1 690	199	-1 603
Övriga kostnader	-820	-761	-59	-803	2,1%	-1 164	-943	-221	-968
<b>Verksamhetens kostnader</b>	<b>-13 326</b>	<b>-13 466</b>	<b>140</b>	<b>-13 168</b>	<b>1,2%</b>	<b>-16 662</b>	<b>-16 247</b>	<b>-415</b>	<b>-15 996</b>
Avskrivningar	-2 012	-2 059	47	-1 759	14,4%	-2 466	-2 472	6	-2 176
Finansnetto	-471	-530	59	-490	-3,9%	-638	-636	-2	-607
<b>Resultat före bokslutsdispositioner och skatt</b>	<b>338</b>	<b>27</b>	<b>311</b>	<b>76</b>		<b>-220</b>	<b>0</b>	<b>-220</b>	<b>-18</b>
Bokslutsdispositioner **									175
<b>Resultat efter bokslutsdispositioner och skatt</b>									<b>157</b>
<b>Resultat *</b>	<b>338</b>	<b>27</b>	<b>311</b>	<b>76</b>		<b>-220</b>	<b>0</b>	<b>-220</b>	<b>30</b>

\* Avser resultat före bokslutsdispositioner och skatt justerat för ränteeffekt på pensionskostnader

\*\* Avser skattemässig optimering inom LISAB-koncernen där WÅAB ingår

## 2.1 Periodens utfall

Resultatet för trafiknämnden uppgår till 338 mkr per oktober att jämföra med ett budgeterat resultat på 27 mkr, en avvikelse med 311 mkr.

Orsak avvikelse jämfört med budget, mkr textkommentar	Intäkt	Kostnad	Resultat	Beslut av
	Avvik Utf-Bu	Avvik Utf-Bu	Avvik Utf-Bu	LF/LS/HSN (Belopp)
<b>Landstingsbidrag</b>	1		1	
<b>Biljettintäkter/resenärsintäkter</b>				
<i>SL: Högre resandeökning och överströmning till dyrare biljetter. Resultatförbättring för de flesta biljettyperna. WÅAB: Ökad intäkt pga redovisn tekn skäl i samband med nytt biljettsystem, påverkar även kostn Köpt trafik.</i>	167		167	
<b>Övriga intäkter</b>				
<i>SL: Huvudsakligen resultatneutrala poster såsom biogas, lager, försälj av RB-vagnar (motsv poster finns under Övriga kostn). Högre intäkter från näringsbidrag, kontrollavgifter, fastighetsreglering mm. Lägre hyresintäkter pga senare inflytt i depåer än som planerats (Ulvsunda &amp; Lidingö). Viss vidarefakturering bortfaller till följd av trafikavtal.</i>	-102		-102	
<b>Köpt landtrafik</b>				
<i>Högre kostnader för ersättningstrafik, senarelagda effektiviseringar och slutavräkningar avseende 2014. Lägre kostnader för grundavtal (VBP-avtal inom buss), index, incitament mm.</i>		-193	-193	
<b>Köpt färdtjänsttrafik inkl sjukresor</b>				
<i>Ökad volym sjukresor. Minskad volym färdtjänstresor, lägre kostnader per resa pga lägre indexuppräknning.</i>		-7	-7	
<b>Köpt sjötrafik</b>				
<i>Ökad ersättning till entreprenörer med rörligt avtal pga fler resenärer.</i>		-3	-3	
<b>Övriga kostnader</b>				
<i>SL: Lägre kostnader som en följd av upplösning av underhållsreserv, utfall elenergi media, personal och specialistkonsulter mm. Högre kostnader för akut &amp; felavhjälpande underhåll i tunnelbana och reaförluster. Delar av avvikelsen är resultatneutral, motsvarande poster återfinns under Övriga intäkter. WÅAB: Lägre kostnader för drift och underhåll till följd av lägre bränslepriser och förskjutet underhåll i historiska tonnage.</i>		342	342	
<b>Kapitalkostnader</b>				
<i>SL: Lägre marknadsräntor påverkar leasing- och lånekostnader. Lägre avskrivningskostnader.</i>		106	106	
<b>Summa avvikelse</b>	<b>66</b>	<b>245</b>	<b>311</b>	<b>0</b>



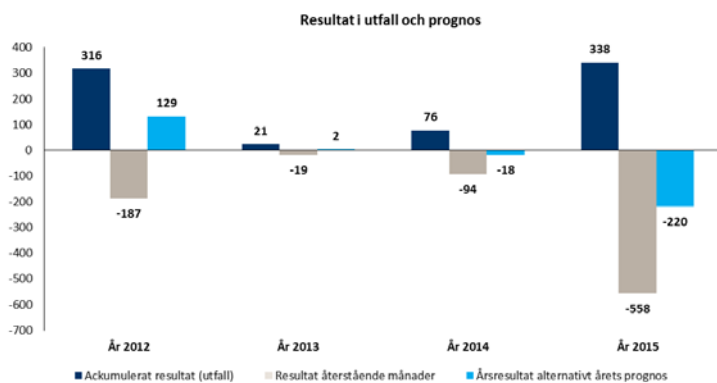
## 2.2 Prognostiserat resultat

Prognosen för resultatet uppgår fortsatt till -220 mkr och ligger på samma nivå som föregående prognos.

Orsak avvikelse jämfört med budget, mkr textkommentar	Intäkt Avvik Prognos- budget	Kostnad Avvik Prognos- budget	Resultat Avvik Prognos- budget	Beslut av LF/LS/HSN (Belopp)
<b>Biljettintäkter/resenärsintäkter</b>				
<i>SL: Huvudsakligen ökad volym</i>				
<i>WÅAB: Ökad intäkt pga redovisn tekn skäl i samband med nytt biljettsystem, påverkar även kostn Köpt trafik.</i>	246		246	
<b>Övriga intäkter</b>				
<i>SL: Huvudsakligen resultatneutrala poster. Högre intäkter från näringsbidrag, fastighetsreglering samt retroaktiv engångspost/hyresintäkt. Lägre hyresintäkter pga senare inflytt i depåer än som planerats (Ulvsunda &amp; Lidingö). Viss vidarefakturering bortfaller till följd av trafikavtal. Ftj: Ökade intäkter från HSN för att täcka ökade kostnader för sjukresor.</i>	-56		-56	
<b>Köpt landtrafik</b>				
<i>Högre kostnader för ersättningstrafik till följd av avstängningar i pendeltågstrafiken, försenad driftstart för Lidingöbanan samt trafikavstängningar på tvärbanan. Slutavräkningar för 2014 och ej genomförda besparingar ger också högre kostnadsavvikelser. Lägre kostnader för indexutveckling och för grundavtal (VBP-avtal inom busstrafiken).</i>		-379	-379	
<b>Köpt färdtjänsttrafik inkl sjukresor</b>				
<i>Ökad volym sjukresor. Minskad volym färdtjänstresor, lägre kostnader per resa pga lägre indexuppräkning.</i>		-9	-9	
<b>Köpt sjötrafik</b>				
<i>Ökad ersättning till entreprenörer med rörligt avtal pga fler resenärer.</i>		-12	-12	
<b>Övriga kostnader</b>				
<i>SL: Lägre kostnader som en effekt av upplösning av underhållsreserv med mera. Ökade underhålls kostnader för reparationer av hiss och rulltrappor i tunnelbanan och kostnadsföring av realiserad investering. Resultatraden övriga kostnader är till största del resultatneutral, se Övriga intäkter. WÅAB: Lägre kostnader för drift och underhåll till följd av lägre bränslepriser och förskjutet underhåll i historiska tonnage.</i>		-14	-14	
<b>Kapitalkostnader</b>				
<i>Något lägre kostnader för avskrivningar</i>				
<i>SL: Lägre marknadsräntor påverkar leasing- och lånekostnader. Ökad räntekostnad för pensionsskuld. WÅAB: Lägre marknadsräntor påverkar lånekostnader positivt.</i>		4	4	
<b>Summa avvikelse</b>	<b>190</b>	<b>-410</b>	<b>-220</b>	<b>0</b>

Jämfört med föregående prognos har biljettintäkterna ökat och trafikkostnaderna minskat något, vilket huvudsakligen motverkas av ökade avskrivningskostnader. För fler detaljer, se Delårsrapport augusti 2015.

### 3. Fördjupad analys resultatutveckling



Utvecklingen för innevarande år följer trenden tidigare år med positivt resultat under tre kvartal och ökade kostnader under sista kvartalet. Prognosen för 2015 redovisar ett negativt resultat med jämfört med budget. Resultatprognosen är, exklusive omräkning av pensionsskulden, -103 mkr. Prognosen inklusive denna omräkning är -220 mkr. Budget 2015 hade ett behov av att stärkas med 500 mkr. Prognosen pekar på att trafiknämnden kommer att lyckas med fyra femtedelar. Översiktligt beror detta på en stark resandeutveckling, en positiv indexutveckling, effektiviseringar inom spårtrafiken samt förskjutningar av aktiveringar av investeringsobjekt. År 2014 påverkades resultatet av en sämre intäktsutveckling för biljetterna till följd av en lägre resandeökning och överströmning till biljetter med rabatterat pris. Under 2013 påverkades resultatet negativt av förändrade förutsättningar för redovisning av Reskassa samt för köp av SMS-biljetter, vilket medförde en sämre intäktsutveckling än budgeterat. För att uppnå ett resultat i balans vid årets slut genomfördes omfattande besparingar och omprioriteringar. År 2012 innehåller en engångspost i form av återbetalning av räntor på cirka 100 mkr från Svenska Handelsbanken, vilket bidrog till årets positiva resultat.

## 4. Investeringar

### 4.1 Investeringar

Trafiknämndens investeringar omfattar samtliga trafikslag och fördelas per investeringstyp samt på specificerade och ospecificerade investeringar i bilaga Trafikinvesteringar.

Specificerade investeringar uppgår till cirka 82 procent av den prognostiserade investeringsvolymen för perioden. Resterande 18 procent består av ospecificerade investeringar, främst ersättningsinvesteringar.

Investeringar (mkr)	Ack utfall 1510	Prognos 2015	Budget LF 2015	Upparb UTF./PR	Avvik PR-BU	Upparb. PR/BU
Specificerade investeringar	4 461	5 280	6 064	84%	-784	87%
Ospecificerade investeringar	767	1 125	1 047	68%	77	107%
Justeringspost			-708		708	
<b>Trafiknämnden totalt</b>	<b>5 228</b>	<b>6 404</b>	<b>6 404</b>	<b>82%</b>	<b>0</b>	<b>100%</b>
<i>Varav ersättningsinvesteringar</i>	<i>1 110</i>	<i>1 779</i>	<i>2 327</i>	<i>62%</i>	<i>-548</i>	<i>76%</i>

#### 4.1.1 Utfall och prognos 2015

Investeringsutfallet per oktober uppgår till 5 228 mkr, vilket motsvarar en upparbetsgrad i förhållande till årets prognos om 82 procent.

#### 4.1.2 Utfall specificerade projekt 2015

För några av de större programmen består utfallet per oktober av utgifter enligt nedan:

#### **Program Roslagsbanans kapacitetsförstärkning**

Utfallet för perioden är 688 mkr:

- Dubbelspårsutbyggnad, 484 mkr:
  - Slutförande av dubbelspårsutbyggnad inklusive säkerhetshöjande- och spårnära bulleråtgärder på sträckorna Kragstalund-Vallentuna, Visinge-Täby Kyrkby och Rydbo-Åkers Runö.
  - Bygghandlingar och påbörjande av bygget på Östra Station.
  - Genomförande av spårnära och lokala bulleråtgärder längs enkelspårsträckorna.
- Upprustning av befintliga fordon, 109 mkr: 21 st. vagnar (X10p) är upprustade, levererade och drifttagna.
- Upphandling nya fordon, 28 mkr: Utvärdering av anbuderna för de nya fordonen (X15p).
- Depå, 67 mkr: Köp av mark till Molnbydepån och påbörjande av geoteknisk undersökning samt utgifter för fortgående projektering.

**Program Spårväg City**

Utfallet för perioden är 349 mkr:

- AGA-depån, Lidingö: Färdigställande och driftsättning av etapp 1, markarbete och stomresning på etapp2.
- Lidingöbanan: Färdigställande av BEST-arbeten (Bana/El/Signal/Tele) och driftsättning.
- Spårvagnar: Leverans av nya vagnar (CAF A36), teknikanpassning av vagnar (CAF A34).
- Upprustning och tillgänglighetsanpassning av befintliga hållplatser på linje 7.
- Finansiering av Stockholm stads förstärkningsarbeten på Sergels torg.
- Ledningsomläggningar.

**Program Citybanan**

Utfallet för perioden är 31 mkr och består av utgifter för IT-resurser och systemutveckling samt betalning för Snedhiss vid Odenplans station.

**Program Slussen inklusive till Tvärbana Sickla**

Utfallet för perioden är 222 mkr och avser huvudsakligen:

- Saltsjöbanan, 97 mkr:
  - Nybyggnation av likriktarstationer.
  - Bulleråtgärder på sträckan Igelboda-Solsidan.
  - Ny kanalisation och KTL-fundament.
  - Nya spår och växelbyten.
  - Nytt teknikhus Igelboda.
  - Vägskyddsanläggning.
  - Förläggning av Optokabel.
  - Besiktningar för ibruktagande.
  - Projektering.
- Tvärbanan till Sickla, 67 mkr:
  - Mark- och Anläggningsarbeten.
  - Projektering.
- Söderströmsbron, 44 mkr:
  - Förberedande arbeten
  - Materialinköp
  - Projektering.

**Program Röda linjens uppgradering**

Utfall för perioden är 1 429 mkr och avser huvudsakligen:

- Norsborgsdepån, 484 mkr: Utbetalningar enligt plan till Skanska och NCC.
- Nya tunnelbanevagnar C30, 667 mkr:
  - Förskottsbetalningar, 140 mkr.
  - Fullskalig modell av vagnen (Mock-up), 527 mkr.

#### 4.1.3 Avvikelse prognos - budget 2015

Prognosen för de specificerade investeringarna bedöms bli 784 mkr lägre än budget. Avvikelsen kan främst hänföras till tidsförskjutning på grund av att detaljplanen för Tvärbana till Sickla överklagats, förändringar i utbetalningsplaner i Program Röda linjen, beslut om att senarelägga leveransen av X15P fordon i Program Roslagsbanans utbyggnad samt fortsatta förseningar av leveransen av signalsäkerhetssystemet på Tvärbana Norr Solnagrenen. Avvikelsen ligger inom ramen för den erfarenhetsmässiga justeringen av årets budget.

## 5. Resande i trafiken

*Tabell. Produktionsredovisning per trafikslag jämfört med budget och föregående år*

Produktionsredovisning	Ack utfall	Ack utfall	Föränd	Period	Avvik	Prognos	Budget	Avvik	Bokslut
	1510	1410	%	Budget	%	2015	2015	%	2014
<b>Allmän kollektivtrafik på land, tusental:</b>									
Genomsnitt påstigande en vintervardag*	2 806	2 755	1,9%	-	-	2 872	2 853	0,7%	2 802
Genomsnitt påstigande en vardag**	2 568	2 528	1,6%	-	-	2 613	2 595	0,7%	2 591
Antal sittplatskilometer, miljoner	15 268	15 419	-1,0%	-	-	18 398	17 900	2,8%	18 536
<b>Särskild kollektivtrafik:</b>									
Antal resenärer/tillstånd per perioden	69 536	69 601	-0,1%	70 000	-0,7%	69 500	70 000	-0,7%	68 631
Totalt antal resor, tusental ***	3 407	3 383	0,7%	3 334	2,2%	4 142	4 068	1,8%	4 091
<b>Kollektivtrafik på vatten:</b>									
Passagerare tusental	4 247	3 820	11,2%	3 814	11,4%	4 520	4 101	10,2%	4 108
- varav skärgårdstrafik	1 538	1 609	-4,4%	1 636	-5,9%	1 650	1 761	-6,3%	1 732
- varav hamntrafik	2 709	2 211	22,5%	2 178	23,7%	2 870	2 340	22,6%	2 376

\* Prognos och budget avser vintervardagar dvs tertial 1 och 3. Redovisningen för kollektivtrafik på land sker med en månads fördröjning

\*\* Redovisningen för kollektivtrafik på land sker med en månads fördröjning

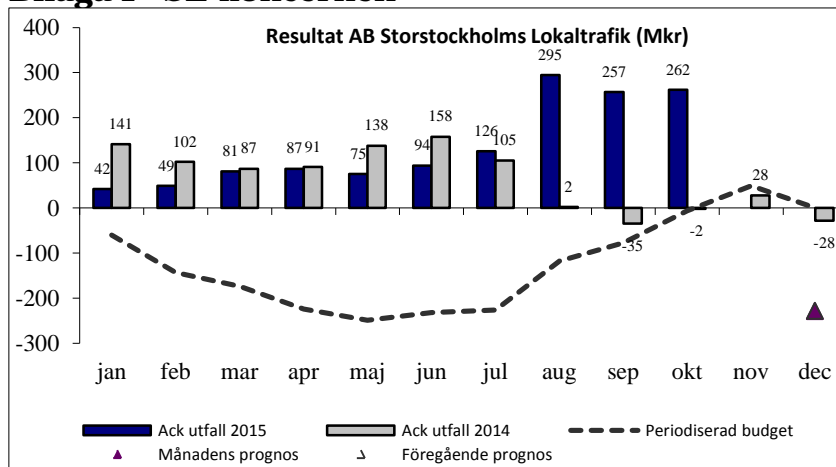
\*\*\* Innefattar färdtjänstresor, sjuk- och tjänstresor

## 6. Ledningens åtgärder

För rapportering hänvisas till delårsrapporten per augusti. Nästa rapportering av ledningens åtgärder sker per december i samband med årsrapporten.

### Bilagor

1 -3 Specifikationer per verksamhet/bolag  
Trafikinvesteringar

**Bilaga 1 - SL-koncernen**


Resultaträkning Mkr	Ack utfall 1510	Ack budget 1510	Avvik Utf-Bu 1510	Ack utfall 1410	Föränd %	Progn 2015	Budget 2015	Avvik Pr-Bu	Boksl 2014
Tillskott fr SLL/Landstingsbidrag	6 434	6 434	0	6 019	6,9%	7 721	7 721	0	7 223
Biljettintäkter/resenärsintäkter	5 787	5 603	183	5 551	4,3%	7 040	6 806	234	6 747
Uthyrning fordon	1 111	1 205	-95	1 136	-2,2%	1 330	1 447	-117	1 363
Uthyrning lokaler	478	524	-46	484	-1,2%	576	628	-52	596
Reklam	192	191	1	195	-1,5%	230	229	1	236
Övriga intäkter	858	661	197	656	30,8%	909	813	96	886
<b>Verksamhetens intäkter</b>	<b>14 859</b>	<b>14 618</b>	<b>241</b>	<b>14 042</b>	<b>5,8%</b>	<b>17 807</b>	<b>17 643</b>	<b>164</b>	<b>17 051</b>
Personalkostnader		-31	31	-1	-100,0%	-33	-42	9	-21
Köpt trafik	-9 878	-9 641	-237	-9 531	3,6%	-11 963	-11 577	-386	-11 470
Drift och underhåll	-913	-1 274	361	-1 155	-21,0%	-1 375	-1 585	210	-1 514
Övriga kostnader	-1 366	-1 140	-226	-1 151	18,7%	-1 616	-1 393	-223	-1 389
<b>Verksamhetens kostnader</b>	<b>-12 157</b>	<b>-12 086</b>	<b>-71</b>	<b>-11 838</b>	<b>2,7%</b>	<b>-14 988</b>	<b>-14 597</b>	<b>-391</b>	<b>-14 394</b>
Avskrivningar	-1 973	-2 015	42	-1 726	14,3%	-2 414	-2 418	4	-2 133
Finansnetto	-467	-524	57	-479	-2,5%	-633	-629	-4	-600
<b>Resultat före bokslutsdispositioner och skatt</b>	<b>262</b>	<b>-6</b>	<b>268</b>	<b>-2</b>		<b>-229</b>	<b>0</b>	<b>-229</b>	<b>-75</b>
Bokslutsdispositioner									
<b>Resultat efter bokslutsdispositioner och skatt</b>									<b>-75</b>
<b>Resultat*</b>	<b>262</b>	<b>-6</b>	<b>268</b>	<b>-2</b>		<b>-229</b>	<b>0</b>	<b>-229</b>	<b>-28</b>

\* Avser resultat före bokslutsdispositioner och skatt justerat för ränteeffekt på pensionskostnader

Anm. Personalkostnader redovisas huvudsakligen i trafikförvaltningen.

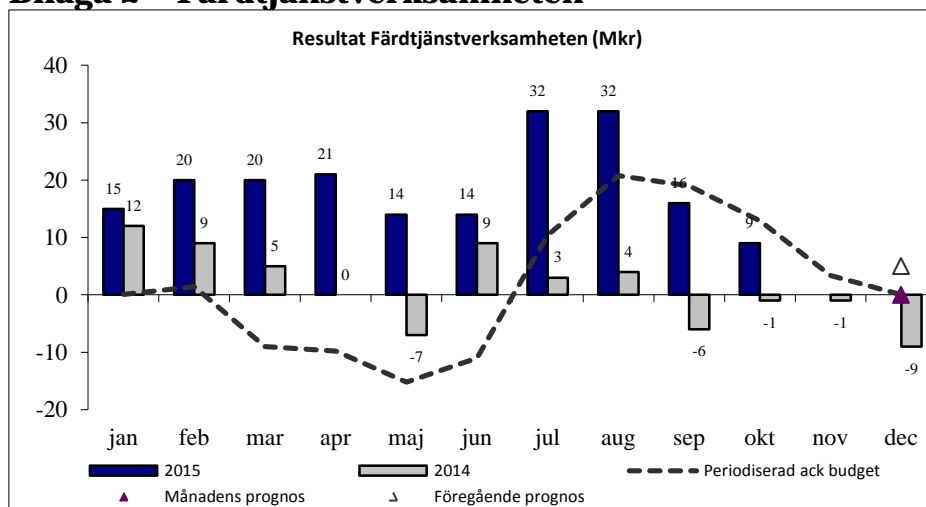
SL-koncernen köper personella resurser från trafikförvaltningen, vilket redovisas och prognostiseras under övriga kostnader i tabellen ovan.

Produktionsredovisning	Ack utfall 1510	Ack utfall 1410	Föränd %	Period Budget	Avvik %	Progn 2015	Budget 2015	Avvik %	Bokslut 2014
<b>Allmän kollektivtrafik på land, tusental:</b>									
Genomsnitt påstigande en vintervardag*	2 806	2 755	1,9%	-	-	2 872	2 853	0,7%	2 802
Genomsnitt påstigande en vardag**	2 568	2 528	1,6%	-	-	2 613	2 595	0,7%	2 591
Antal sittplatskilometer, miljoner	15 268	15 419	-1,0%	-	-	18 398	17 900	2,8%	18 536

\* Prognos och budget avser vintervardagar dvs tertial 1 och 3. Redovisningen för kollektivtrafik på land sker med en månads fördröjning

\*\* Redovisningen för kollektivtrafik på land sker med en månads fördröjning

Investeringar AB SL, Mkr	Ack utfall 1510	Progn 2015	Budget LF 2015	Upparb UTF./PR	Avvik PR-BU	Upparb. PR/BU
Specificerade investeringar	4 452	5 266	5 989	85%	-723	88%
Ospecificerade investeringar	683	1 033	923	66%	109	112%
AB SL Justeringspost			-708		708	
<b>AB SL Totalt</b>	<b>5 135</b>	<b>6 298</b>	<b>6 205</b>	<b>82%</b>	<b>93</b>	<b>102%</b>
Varav ersättningsinvesteringar	1 040	1 697	2 178	61%	-481	78%

**Bilaga 2 - Färdtjänstverksamheten**


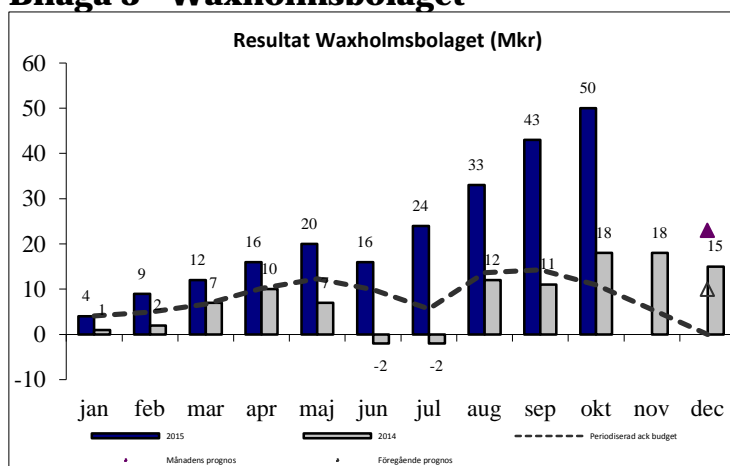
Resultaträkning Mkr	Ack utfall 1510	Ack budget 1510	Avvik Utf-Bu 1510	Ack utfall 1410	Föränd %	Progn 2015	Budget 2015	Avvik Pr-Bu	Bokslut 2014
Tillskott fr SLL/Landstingsbidrag	740	740	0	718	3,1%	888	888	0	861
Resenärsavgifter	148	149	-1	149	-0,7%	178	179	-1	180
Från HSN för sjukresor	205	200	5	192	6,8%	249	239	10	232
Övriga intäkter	9	8	1	10	-10,0%	12	11	1	12
<b>Verksamhetens intäkter</b>	<b>1 102</b>	<b>1 097</b>	<b>5</b>	<b>1 069</b>	<b>3,1%</b>	<b>1 327</b>	<b>1 317</b>	<b>10</b>	<b>1 285</b>
Köpt färdtjänsttrafik	-829	-830	1	-818	1,3%	-1 008	-1 008	0	-986
Sjukresor	-230	-222	-8	-218	5,5%	-279	-270	-9	-263
Tjänsteresor	-8	-7	-1	-8	0,0%	-9	-9	0	-10
Övriga kostnader	-26	-25	-1	-26	0,0%	-31	-30	-1	-35
<b>Verksamhetens kostnader</b>	<b>-1 093</b>	<b>-1 084</b>	<b>-9</b>	<b>-1 070</b>	<b>2,1%</b>	<b>-1 327</b>	<b>-1 317</b>	<b>-10</b>	<b>-1 294</b>
Avskrivningar	0	0	0	0	0,0%	0	0	0	0
Finansnetto	0	0	0	0	0,0%	0	0	0	0
<b>Resultat</b>	<b>9</b>	<b>13</b>	<b>-4</b>	<b>-1</b>		<b>0</b>	<b>0</b>	<b>0</b>	<b>-9</b>

Avvikelsen mot den periodiserade budgeten är -4 mkr. Resenärsintäkter för färdtjänstresor när ej budget på grund av större andel rabatterade resor/mindre andel fullprisresor. Kostnader för sjukresor och rullstolstaxi överstiger budget. Kostnaderna för sjukresor täcks av intäkter från hälso- och sjukvården. Antalet färdtjänstresor förväntas minska medan sjukresorna ökar i antal. Lägre indexkostnader än förväntat bidrar till att dämpa kostnadsutvecklingen. Färdtjänstverksamheten visar i oktoberprognosen ett nollresultat.

Produktionsredovisning för resenärer med funktionsnedsättning	Ack utfall 1510	Ack utfall 1410	Föränd %	Period Budget	Avvik %	Progn 2015	Budget 2015	Avvik %	Bokslut 2014
Antal resenärer/tillstånd per perioden	69 536	69 601	-0,1%	70 000	-0,7%	69 500	70 000	-0,7%	68 631
Totalt antal resor, tusental **	3 407	3 383	0,7%	3 334	2,2%	4 142	4 068	1,8%	4 091

\*\* Innefattar färdtjänstresor, sjuk- och tjänsteresor

### Bilaga 3 - Waxholmsbolaget



Resultaträkning Mkr	Ack utfall 1510	Ack budget 1510	Avvik Utf-Bu 1510	Ack utfall 1410	Föränd %	Progn 2015	Budget 2015	Avvik Pr-Bu	Boksl 2014
Tillskott fr SLL/Landstingsbidrag	256	256	0	233	9,9%	308	308	0	280
Biljettintäkter/resenärsintäkter	73	58	15	75	-2,7%	74	62	12	78
Övriga intäkter	62	57	5	41	51,2%	65	60	5	48
<b>Verksamhetens intäkter</b>	<b>391</b>	<b>371</b>	<b>20</b>	<b>349</b>	<b>12,0%</b>	<b>447</b>	<b>429</b>	<b>17</b>	<b>405</b>
Personalkostnader	-5	-6	1	-6	-16,7%	-6	-7	1	-6
Köpt trafik	-226	-222	-4	-213	6,1%	-280	-269	-11	-251
Drift och underhåll	-48	-61	13	-53	-9,4%	-57	-67	10	-57
Övriga kostnader	-25	-28	3	-25	0,0%	-32	-34	2	-30
<b>Verksamhetens kostnader</b>	<b>-304</b>	<b>-317</b>	<b>13</b>	<b>-297</b>	<b>2,4%</b>	<b>-375</b>	<b>-377</b>	<b>2</b>	<b>-345</b>
Avskrivningar	-34	-38	4	-29	17,2%	-45	-46	1	-39
Finansnetto	-4	-6	2	-6	-33,3%	-4	-7	3	-7
<b>Resultat före bokslutsdispositioner och skatt</b>	<b>50</b>	<b>11</b>	<b>39</b>	<b>18</b>		<b>23</b>	<b>0</b>	<b>23</b>	<b>14</b>
Bokslutsdispositioner **	0	0	0	0		0	0		175
<b>Resultat efter bokslutsdispositioner och skatt</b>	<b>50</b>	<b>11</b>	<b>39</b>	<b>18</b>		<b>23</b>	<b>0</b>		<b>189</b>
<b>Resultat *</b>	<b>50</b>	<b>11</b>	<b>39</b>	<b>18</b>		<b>23</b>	<b>0</b>	<b>23</b>	<b>15</b>

\* Avser resultat före bokslutsdispositioner och skatt justerat för ränteeffekt på pensionskostnader

\*\* Avser skattemässig optimering inom LISAB-koncernen där WÅAB ingår

WÅAB köper personella resurser från trafikförvaltningen, vilket redovisas och prognostiseras under övriga kostnader i tabellen ovan.

WÅAB har per oktober ett överskott om 39 mkr mot periodiserad budget. Det förklaras främst av lägre kostnader för drift genom lägre bränslekostnad och för underhåll genom förskjutet skrovunderhåll i historiska tonnaget. Lägre avskrivnings- och räntekostnader bidrar till det positiva resultatet. Biljettintäkterna överstiger budget på grund av ändrad redovisningsprincip efter införande av nytt biljettsystem vilket även påverkar kostnaderna för köpt trafik. Intäkterna sammantaget väntas överstiga budget med 17 mkr på årsbasis. Prognostiserat årsresultat uppgår till 23 mkr.

Produktionsredovisning för Kollektivtrafik på vatten	Ack utfall 1510	Ack utfall 1410	Föränd %	Period Budget	Avvik %	Progn 2015	Budget 2015	Avvik %	Bokslut 2014
Passagerare tusental	4 247	3 820	11,2%	3 814	11,4%	4 520	4 101	10,2%	4 108
- varav skärgårdstrafik	1 538	1 609	-4,4%	1 636	-5,9%	1 650	1 761	-6,3%	1 732
- varav hamntrafik	2 709	2 211	22,5%	2 178	23,7%	2 870	2 340	22,6%	2 376

Investeringar WÅAB, Mkr	Ack utfall 1510	Progn 2015	Budget LF 2015	Upparb UTF/PR	Avvik PR-BU	Upparb. PR/BU
Strategiska investeringar	9	10	42	91%	-32	24%
Ersättningsinvesteringar	55	62	74	88%	-12	84%
<b>WÅAB totalt</b>	<b>64</b>	<b>72</b>	<b>116</b>	<b>88%</b>	<b>-44</b>	<b>62%</b>



**INVESTERINGSUTFALL 2015. TRAFIKNÄMNDEN**

Period 2015-10

	Investeringsutgifter				
	Akkumulerad förbrukning t.o.m. 2014-12	Budget 2015	Bokfört t.o.m. 201510	Prognos 2015	Avvik PR-BU
<b>1. Specificerade objekt</b>					
<b>1.1 Strategiska investeringar</b>					
<b>Tunnelbana</b>					
Program Röda linjen	2 849	1 900	1 383	1 719	-181
Program Spårdepåer	343	316	216	269	-47
Program Mötesplats SL	226	4	13	22	18
<b>Pendeltåg</b>					
Depå Syd	0	1	0	1	-1
Program Pendeltåg	8 116	553	447	471	-82
Program Citybanan	25	53	31	36	-17
<b>Lokalbanor och spårvägar</b>					
Program Spårväg City, etapp 2	1 793	429	349	448	19
Program Tvårbana Norr Solnagrenen	4 677	468	109	173	-295
Program Roslagsbanans Utbyggnad	1 811	1 021	573	787	-234
Spårväg syd	29	10	12	18	8
Spårväg Linje 4	0	20	1	1	-19
Roslagsbanan till Arlanda	4	20	7	7	-13
Program Slussen (TvbSickla station, buller SB)	65	239	67	87	-152
Tvårbana Norr Kistagrenen	81	141	62	114	-27
<b>Buss</b>					
Program bussdepåer	1 779	757	627	700	-57
Bussterminal Slussen	0	10	0	0	-10
Förstudie Bytespunkt Barkarby FUT	0	1	0	1	0
Förstudie Bytespunkt Nacka Centrum FUT	0	1	0	1	0
<b>Trafikslagsgemensamt</b>					
Program Slussen (Söderströmsbron)	47	62	57	84	22
Bytespunkt Brommaplan	1	60	0	1	-60
Program IT med säkerhetsaspekt	97	158	5	5	-153
<b>Sjötrafik</b>					
Tonnage för Pendelbåt och Skärgårdstrafik	0	3	1	2	-1
<b>Summa strategiska investeringar</b>	<b>21 943</b>	<b>6 227</b>	<b>3 961</b>	<b>4 947</b>	<b>-1 280</b>
<b>1.2 Ersättningsinvesteringar</b>					
<b>Tunnelbana</b>					
Program Röda linjen	50	81	46	69	-12
Utbyte av hissar och rulltrappor 2015-2019	0	115	47	52	-63
TB Kanalisation 750 Volt	54	71	25	32	-39
C20 - uppgradering	11	97	18	38	-59
Hässelbyggen	23	0	0	0	0
<b>Pendeltåg</b>					
Lågfrekvent underhåll Pendeltåg Stockholmståg	3	140	94	141	1
Förstudie PT Stationer ombyggnation	0	5	0	0	-5
Program Pendeltåg	70	5	4	4	-1
<b>Lokalbanor och spårvägar</b>					
Program Roslagsbanans Utbyggnad	376	128	115	139	11
Program Slussen ( åtg Saltjöbanan)	26	287	98	168	-119
<b>Buss</b>					
Återköp av bussar i trafikavtal	0	81	0	0	-81
Handen Bussterminal (Haningeterassen)	1	40	3	5	-35
<b>Trafikslagsgemensamt</b>					
Program IT med säkerhetsaspekt	135	11	39	54	43
Realtidsinformation	0	8	0	2	-6
Spårvägsmuseum i Gasverksområdet	2	75	9	14	-61
Biljett- och betalssystem FO	2	90	1	1	-89
<b>Summa Ersättningsinvesteringar</b>	<b>752</b>	<b>1 233</b>	<b>499</b>	<b>718</b>	<b>-515</b>
Summa specificerade objekt	22 695	7 459	4 461	5 665	-1 795
Nedjustering pga planprocesser	*	-2 103	*	-385	1 718
<b>Summa specificerade objekt</b>	<b>22 695</b>	<b>5 356</b>	<b>4 461</b>	<b>5 280</b>	<b>-77</b>
<b>2. Ospecificerade objekt (inkluderar WÅAB)</b>					
Strategiska investeringar	*	220	138	166	-54
Ersättningsinvesteringar	*	827	629	959	132
Erfarenhetsmässig justering prognos	*	*	*	*	*
<b>Summa ospecificerade objekt</b>	<b>*</b>	<b>1 047</b>	<b>767</b>	<b>1 125</b>	<b>77</b>
<b>Summa beslutade objekt</b>	<b>*</b>	<b>6 404</b>	<b>5 228</b>	<b>6 404</b>	<b>0</b>
Varav ersättningsinvesteringar		2 060	1 128	1 677	-383