

Trafiknämnden

MÅNADSRAPPORT
September 2016

Innehållsförteckning

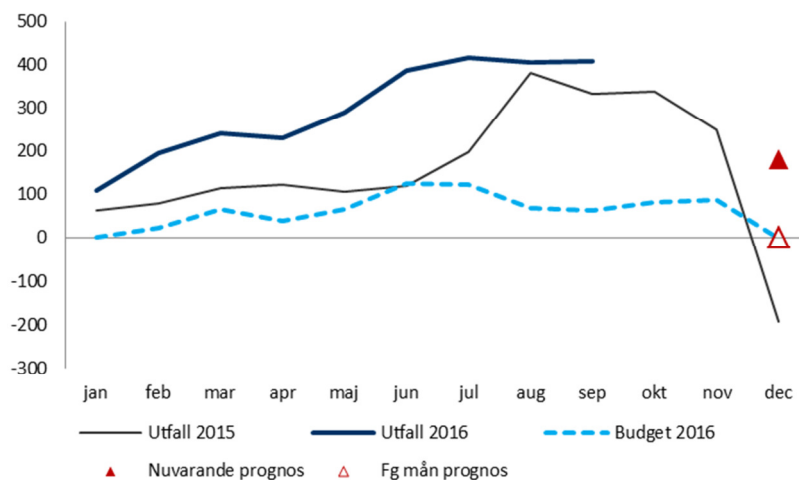
1.	Sammanfattning.....	3
2.	Ekonomi	4
2.1	Resultatutveckling och prognos	4
2.1.1	Verksamhetens intäkter	4
2.1.2	Verksamhetens kostnader	6
2.1.3	Kapitalkostnader	8
2.2	Investeringar	9
2.2.1	Utfall och prognos 2016	9
2.2.2	Avvikelse prognos - budget 2016	9
2.3	Analys och eventuella riskfaktorer	9
3.	Resande i trafiken.....	10
4.	Ledningens åtgärder	10
	Bilaga 1 - SL-koncernen.....	11
	Bilaga 2 - Färdtjänstverksamheten	12
	Bilaga 3 – Waxholmsbolaget.....	13

1. Sammanfattning

Trafiknämndens (TN) verksamhetsområden är trafikförvaltningen (TF) inklusive färdtjänsten, AB Storstockholms Lokaltrafik (SL) med dotterbolag och Waxholms Ångfartygs AB (WÅAB).

- Resultatet för perioden för trafiknämndens verksamhetsområden är 409 mkr (334 mkr föregående år) jämfört med budgeterat 63 mkr.
- Landstingsbidraget har ökat med 7,8 % och biljettintäkterna med 3,8 % jämfört med utfall motsvarande period 2015.
- Trafikkostnaderna har ökat med 2,7 % och kapitalkostnaderna med 10,4 % jämfört med utfall motsvarande period 2015.
- Resultatprognosen uppgår fortsatt till +180 mkr i jämförelse med budgeterat nollresultat. Prognosen uppdateras i samband med månadsrapport per oktober.

Diagram. Resultat 2016 jämfört med resultat 2015 och budget 2016. Utfallet per september är 409 mkr. Prognosen per helår uppgår till +180 mkr.



- Investeringsutfallet uppgår till 4 085 mkr, vilket motsvarar en uppbyggnadsgrad på 69 % jämfört med årsprognosen. Årets prognos uppgår till 5 915 mkr, eller 96 %, jämfört med budgeterat 6 190 mkr.
- Antalet resande i kollektivtrafiken på land och på vatten har sammantaget ökat jämfört med föregående år.

2. Ekonomi

2.1 Resultatutveckling och prognos

Tabell. Trafiknämndens resultat 2016 jämfört med budget och resultat 2015.

Verksamhetsinterna intäkter och kostnader ingår ej i resultaträkningen nedan.

Resultaträkning Mkr	Ack utfall 1609	Ack budget 1609	Avvik utf-bu 1609	Ack utfall 1509	Föränd %	Progn 2016	Budget 2016	Avvik pr-bu	Boksl 2015
Tillskott fr SLL/Landstingsbidrag	7 226	7 226	0	6 704	7,8%	9 634	9 634	0	8 938
Biljettintäkter/resenärsintäkter	5 534	5 404	130	5 330	3,8%	7 495	7 301	194	7 239
Uthyrning fordon	1 005	1 022	-17	1 001	0,4%	1 382	1 371	11	1 333
Uthyrning lokaler	461	516	-55	432	6,7%	640	681	-41	575
Reklam	173	173	0	173	0,0%	248	230	18	249
Övriga intäkter	1 290	797	493	837	54,1%	1 604	1 080	524	1 165
Verksamhetens intäkter	15 689	15 138	551	14 477	8,4%	21 004	20 297	707	19 500
Personalkostnader	-382	-401	19	-359	6,4%	-547	-538	-9	-520
Köpt landtrafik (SL)	-9 075	-9 193	118	-8 840	2,7%	-12 200	-12 276	76	-11 857
Köpt färdtjänsttrafik (Ftj)	-921	-982	61	-924	-0,3%	-1 255	-1 299	44	-1 258
Köpt sjötrafik (WÅAB)	-240	-227	-13	-206	16,5%	-300	-288	-12	-276
Drift och underhåll	-1 297	-1 404	107	-884	46,7%	-2 053	-1 933	-120	-1 431
Övriga kostnader	-954	-556	-398	-747	27,7%	-1 235	-857	-378	-1 224
Verksamhetens kostnader	-12 870	-12 763	-105	-11 960	7,6%	-17 590	-17 191	-399	-16 564
Avskrivningar	-2 049	-1 847	-202	-1 759	16,5%	-2 746	-2 493	-253	-2 510
Finansnetto	-361	-466	105	-424	-14,9%	-488	-613	125	-617
Resultat	409	63	346	334		180	0	180	-192

2.1.1 Verksamhetens intäkter

Intäkter - utfallsavvikelser

Verksamhetens totala intäkter överstiger periodens budget med 551 mkr, motsvarande 3,6 %. I jämförelse med utfallet föregående år har intäkterna för perioden ökat med 1 212 mkr eller 8,4 %. Den budgeterade intäktsutvecklingen för året är 4,1 %.

Biljettintäkter/resenärsintäkter

Biljettintäkterna inom SL-trafiken för september månad (inklusive verksamhetsinterna biljettintäkter) är 8 mkr högre än budget vilket ger en ackumulerad positiv avvikelse på 151 mkr för perioden.

Intäktsökningen är såväl volymrelaterad och hänförlig till ett generellt ökat resande, som prisrelaterad till följd av överströmning till dyrare biljetter. Resultatförbättringen gäller för de flesta biljettyperna.

Resenärsintäkter inom färdtjänsten ligger något högre än budget för perioden.

Biljettintäkterna inom skärgårdstrafiken ligger över budget, huvudsakligen till följd av förändrad avtalskonstruktion. Vårens strejk i skärgårdstrafiken har påverkat utfallet med minskade intäkter som följd.

Övrigt

Övrigt sammanfattar posterna för uthyrning av fordon och lokaler, reklam samt övriga intäkter inom trafiknämndens samtliga verksamhetsområden. Periodens intäkter överstiger budget med 421 mkr huvudsakligen beroende på ett frånträdande av tomträtten Sandstugan 3 till Stockholms stad. Lägre intäkter från uthyrning av lokaler noteras, vilket till stor del härrör från en försenad inflyttning till depå Ulvsunda. Ökade intäkter från näringsbidrag, biljettkontroller, fastighetsförsäljning, överlåtelse av servitut i tunnelbanan (Kungsträdgården) och avyttring av tomträtt (Ulvsunda) med mera reducerar intäktsbortfall från lokaler. I övrigt är flera ingående avvikelser resultatneutrala såsom fordonsuthyrning och vidareförsäljningar av exempelvis drivström och bränsle, då motsvarande avvikelse återfinns under övriga kostnader.

Intäkter - prognosavvikelser

Verksamhetens intäkter prognostiseras sammantaget bli 707 mkr motsvarande 3,5 % högre än budget vid årets slut.

Biljettintäkter/resenärsintäkter

Prognosen överstiger budget med 194 mkr. Biljettintäkterna inom SL-trafiken prognostiseras öka såväl jämfört med budget som i jämförelse med föregående år, främst till följd av positiv volymutveckling och priseffekter. Prognosen för färdtjänstens resenärsintäkter ligger något över budget. Sjötrafikens biljettintäkter förväntas överstiga budget vid årets slut. Ändrad redovisningsteknik efter införande av nytt biljettsystem är orsak till detta.

Övrigt

De samlade övriga intäkterna prognostiseras överstiga budget med 513 mkr. Reavinsten avseende frånträdande av tomträtt inom Slakthusområdet bidrar till detta med 439 mkr. Högre intäkter noteras från reklam utöver garantibelopp, näringsbidrag, biljettkontroller, fastighetsförsäljning och från överlåtelse av servitut medan intäkter från uthyrning av lokaler väntas bli lägre. Det senare ianspråktagandet av depå Ulvsunda bidrar till lägre intäkter. För färdtjänstverksamhetens prognostiseras högre intäkter från Hälso- och sjukvårdsnämnden till följd av högre trafik kostnader för sjukresor. Övriga avvikelser utgörs av resultatneutrala poster, beskrivna ovan.

2.1.2 Verksamhetens kostnader

Kostnader - utfallsavvikelser

Verksamhetens kostnader överstiger periodens budget med 105 mkr, motsvarande 0,8 %, och överstiger föregående års utfall med 910 mkr, motsvarande 7,6 %. Den budgeterade kostnadsutvecklingen för året är 3,8 %.

Köpt landtrafik (SL)

Kostnaderna för köpt landtrafik understiger budget med 118 mkr. Det lägre utfallet är huvudsakligen en följd av effektivare avtal samt genomförda effektiviseringar inom trafiken. Därutöver minskar omfattningen av lösen av leasing avseende bussar vilket leder till ett lägre utfall. Pendelbåtstrafiken visar ett lägre utfall vilket till stor del beror på den uteblivna linjen Solna-Årsta men också på strejken i april.

Ersättningstrafik till följd av avstängningar på grund av banarbeten inom pendeltågstrafiken samt Saltsjöbanan och Tvärbanan bidrar till ökade kostnader. Ytterligare större poster som leder till ökade kostnader är en engångspost avseende indexkostnader för föregående år inom buss, ökade incitamentskostnader till följd av förbättrad leverans för trafikslagen buss och tunnelbana samt ökade banavgifter till trafikverket samt till A-train för pendeltågstrafik till Arlanda.

Köpt färdtjänsttrafik

Kostnaderna för köpt färdtjänsttrafik inklusive sjukresor understiger budget med 61 mkr. Under perioden har färdtjänsttaxi haft färre resor vilket bidrar till lägre kostnader. Resor med rullstolstaxi överstiger dock budget och de lägre avtalskostnaderna täcker inte den kostnad som volymökningen medför. Sjukresorna ökar såväl med taxi som med rullstolstaxi vilket medför ökade kostnader. Kostnaderna för sjukresor ersätts av intäkter från HSN. Förändrad avräkningsprincip avseende SL-kort till färdtjänstresenärer innebär lägre kostnader under årets gång. I årsbokslutet beräknas dock ingen avvikelse för detta.

Köpt sjötrafik (WAÅB)

Kostnaderna för köpt sjötrafik överstiger periodens budget med 13 mkr. Avvikelsen beror till största delen på högre kostnader för bränsleersättning inom avtalen. För detta erhålls dock motsvarande intäkter för att täcka de ökade kostnaderna. Därtill kommer ökade uppstartskostnader avseende avtal E29. De ökade kostnaderna motverkas dock av minskad trafikering till följd av strejken i april.

Övrigt

Övrigt sammanfattar posterna för personal, drift och underhåll samt övriga kostnader inom trafiknämndens samtliga verksamhetsområden. Periodens kostnader överstiger budget med 272 mkr. Ett flertal olika händelser bidrar till de ökade kostnaderna. Större orsaker är kostnadsföringar av projekt avseende förlängningen av Spårväg City till Ropsten, Brommadepån, Spårväg Linje 4 samt förlängning av Roslagsbanan till Arlanda. Därutöver återfinns en kostnadsföring av bokförda utgifter om 115 mkr kopplade till den planerade bussdepån Hornsberg då projektet avslutats.

Ytterligare större orsaker till de ökade kostnaderna är rivningskostnader främst avseende Hammarbydepån, avsättning till upphandlingsskadestånd kopplat till avtal E29 inom skärgårdstrafiken samt försäljningsprovisioner till entreprenörer. Dessutom har en del utgifter inom projekt bedömts utgöra kostnader. En större sådan post är hyran för Tomtebodas bussdepå under byggtiden. Vakansläget inom trafikförvaltningen bidrar till lägre personalkostnader men ökade kostnader för inhyrd personal.

Inom kategorin återfinns ett antal större poster som bidrar till ett lägre utfall. Kostnaderna för drift understiger periodens budget, till stor del beroende på lägre priser för el och bränsle inom flertalet trafikslag. Den milda vintern bidrar till lägre kostnader för snöröjning. Utfallet avseende underhåll understiger periodens budget inom ett flertal områden dock främst inom järnvägstrafiken samt IT- och infrastrukturverksamheterna. Huvudsakligen beror det på förseningar och förskjutningar inom olika projekt bland annat till följd av vakansläget. Även ett minskat behov i förhållande till budget inom vissa områden bidrar till lägre kostnader. Lägre utfall noteras också för reklam och PR samt inhyrning och reaförluster relaterade till fordon.

En del avvikelser är resultatneutrala och motsvarande avvikelser återfinns under övriga intäkter.

Kostnader - prognosavvikelser

Verksamhetens kostnader prognostiseras sammantaget bli 399 mkr, motsvarande 2,3 %, högre än budget vid årets slut.

Köpt trafik totalt

De prognostiserade kostnaderna för samtlig köpt trafik understiger budget med 108 mkr motsvarande 0,8 %. Avvikelsen beror huvudsakligen på effektivare avtal och genomförda effektiviseringar inom både land och färdtjänsttrafik. Ytterligare större orsaker till det lägre utfallet är att pendelbåtlinjen Solna-Årsta uteblir, minskad omfattning av lösen av leasing avseende bussar samt lägre index för innevarande år.

Högre kostnader inom den samlade köpta trafiken noteras inom en del VBP-avtal inom busstrafiken, på grund av dels prisjusteringar och dels ett högre resande. Ersättningstrafiken till sommarens avstängningar inom tågtrafiken visar på ett högre utfall än förväntat. Därtill kommer ökade kostnader för index avseende föregående år. Kostnaderna inom skärgårdstrafiken ökar till följd av en förändrad avtalskonstruktion.

Övrigt

De samlade övriga kostnaderna prognostiseras överstiga budget med 507 mkr, motsvarande 15,2 %. Avvikelsen beror huvudsakligen på kostnadsföringar av projekt avseende Spårväg Citys förlängning till Ropsten, Brommadepån, Spårväg linje 4, Roslagsbanans förlängning till Arlanda samt Hornsbergs bussdepå. Därtill kommer rivningskostnader avseende Hammarbydepån samt en utökad satsning på underhåll.

Ett antal större poster under kategorin bidrar till lägre kostnader. Det rör sig främst om lägre el, energi och bränslepriser och minskad inhyrning av fordon. Därutöver beräknas minskade reaförluster relaterat till fordon och fastigheter. En del av minskningen beror dock på att reaförlusten avseende Mölnviks bussdepå bedömdes vara en avskrivningskostnad och återfinns nedan under avskrivningar.

En del avvikelser är resultatneutrala och motsvarande avvikelser återfinns under övriga intäkter. För utförligare redovisning av aktuell prognos se delårsrapport per augusti.

2.1.3 Kapitalkostnader

Verksamhetens kapitalkostnader överstiger budget med 97 mkr, motsvarande 4,2 % och överstiger föregående års utfall med 227 mkr motsvarande 10,4 %. Den budgeterade kostnadsutvecklingen för året är -0,7 %. Förändrade avskrivningsplaner avseende bussdepåer, stationer och fordon medför ökade kostnader liksom retroaktiva avskrivningar avseende infrastruktur, främst Lidingö- och Roslagsbanorna samt Tvärbanan. Det låga ränteläget medför dock lägre räntekostnader.

Kapitalkostnaderna prognostiseras bli 128 mkr motsvarande 4,1 % högre än budget vid årets slut. Finansnettot förväntas bli drygt 125 mkr bättre än budget till följd av ränteläget samt att lån tagits upp lite senare än vad som antogs i budget. Kostnader för avskrivningar förväntas uppgå till 2 746 mkr i prognosen och överstiger därmed budget med 253 mkr. Förutom förändringar beskrivet ovan under utfall baserar sig avskrivningsunderlaget på beräknat utfall för befintliga anläggningstillgångar samt avskrivningar för pågående och tillkommande investeringar. Därutöver inkluderar prognosen ett nedskrivningsbehov avseende Fredriksdals bussdepå.

2.2 Investeringar

Trafiknämndens investeringar omfattar samtliga trafikslag och fördelas per investeringstyp samt på specificerade och ospecificerade investeringar i bilaga Trafikinvesteringar.

Specificerade investeringar uppgår till 83 procent av den prognostiserade investeringsvolymen för perioden. Resterande 17 procent består av ospecificerade investeringar, främst ersättningsinvesteringar.

Investeringar (mkr)	Ack utfall 1609	Prognos 2016	Budget LF 2016	Upparb UTF./PR	Avvik PR-BU	Upparb. PR/BU
Specificerade investeringar	3 490	4 929	5 322	71%	-393	93%
Ospecificerade investeringar	595	987	868	60%	119	114%
Trafiknämnden totalt	4 085	5 915	6 190	69%	-275	96%
<i>Varav ersättningsinvesteringar</i>	<i>1 126</i>	<i>1 914</i>	<i>2 243</i>	<i>59%</i>	<i>-329</i>	<i>85%</i>

2.2.1 Utfall och prognos 2016

Investeringsutfallet per september uppgår till 4 085 mkr, vilket motsvarar en uppbyggnadsgrad i förhållande till årets prognos om 69 procent.

2.2.2 Avvikelse prognos - budget 2016

Prognosen för de specificerade investeringarna är 393 mkr lägre än budget. Avvikelsen kan främst förklaras av förskjutning i detaljplanen för Tomtebodan samt att detaljplanen för Ekerö överklagats. De ospecificerade investeringarna bedöms bli 119 mkr högre än budget.

2.3 Analys och eventuella riskfaktorer

Ingen rapportering per september.

3. Resande i trafiken

Tabell. Produktionsredovisning per trafikslag jämfört med budget och föregående år

Produktionsredovisning	Ack utfall 1609	Ack utfall 1509	Föränd %	Period Budget	Avvik %	Prognos 2016	Budget 2016	Avvik %	Bokslut 2015
Allmän kollektivtrafik på land, tusental:									
Genomsnitt påstigande en vintervardag*	2 846	2 767	2,9%	-	-	2 920	2 920	0,0%	2 841
Genomsnitt påstigande en vardag**	2 603	2 549	2,1%	-	-	2 700	2 700	0,0%	2 651
Antal sittplatskilometer, miljoner	13 395	13 633	-1,7%	-	-	18 200	17 990	1,2%	18 312
Särskild kollektivtrafik:									
Antal resenärer/tillstånd per perioden	69 782	69 279	0,7%	69 000	1,1%	69 500	69 000	0,7%	69 667
Totalt antal resor, tusental ***	3 076	3 024	1,7%	3 040	1,2%	4 219	4 130	2,2%	4 114
Kollektivtrafik på vatten:									
Passagerare tusental	4 643	4 457	4,2%	3 746	23,9%	5 409	4 218	28,2%	4 570
- varav skärgårdstrafik	1 429	1 449	-1,4%	1 547	-7,6%	1 733	1 733	0,0%	1 659
- varav pendelbåtstrafik****	3 214	3 008	6,8%	2 199	46,2%	3 676	2 485	47,9%	2 911

* Redovisningen för kollektivtrafik på land sker med en månads fördröjning. Prognos och budget avser vintervardagar dvs tertial 1 och 3.

** Redovisningen för kollektivtrafik på land sker med en månads fördröjning

*** Innefattar färdtjänstresor, sjuk- och tjänsteresor

**** Pendelbåtlinje 80 Sjövägen (Lidingö-Nacka-Nybroplan) och linje 85 Riddarfjärden ingår i ack utfall och prognos

4. Ledningens åtgärder

För att få en budget i balans 2016 var kravet på trafikförvaltningen i Budget 2016 (TN 2014-0439) att förvaltningen minskar sina kostnader med 300 miljoner kronor.

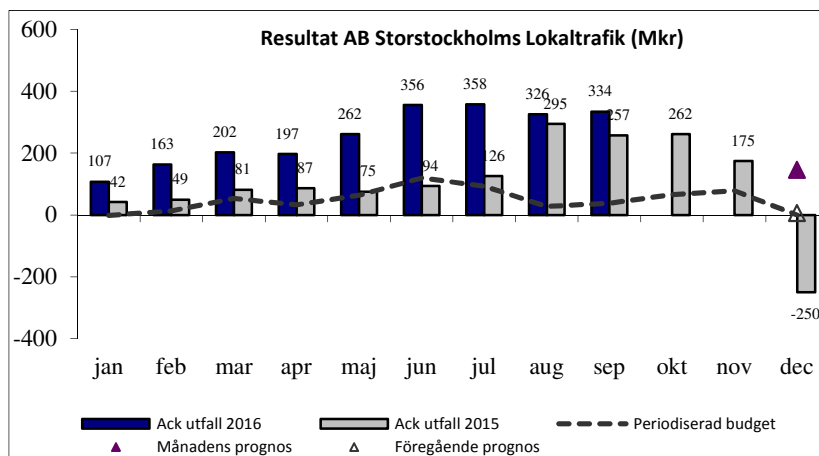
Förutsättningarna har stärkts genom att basen för antalet resande är högre samt att basen för index är lägre vid ingången av 2016 jämfört med när budgeten lades. Dessutom är genomförda upphandlingar 2015 mera kostnadseffektiva än antagandena i budget.

Vid ingången av räkenskapsåret har trafiknämnden en budget i balans.

För övrig rapportering hänvisas till delårsrapporten per augusti. Nästa rapportering av ledningens åtgärder sker i samband med årsrapporten.

Bilagor

1 -3 Specifikationer per verksamhet/bolag
Trafikinvesteringar

Bilaga 1 - SL-koncernen


Resultaträkning Mkr	Ack utfall 1609	Ack budget 1609	Avvik utf-bu 1609	Ack utfall 1509	Föränd %	Progn 2016	Budget 2016	Avvik pr-bu	Boksl 2015
Tillskott fr SLL/Landstingsbidrag	6 264	6 264	0	5 791	8,2%	8 352	8 352	0	7 721
Biljettintäkter/resenärsintäkter	5 364	5 213	151	5 158	4,0%	7 280	7 100	180	7 027
Uthyrning fordon	1 005	1 022	-17	1 000	0,5%	1 382	1 371	11	1 333
Uthyrning lokaler	464	516	-52	432	7,4%	638	682	-44	575
Reklam	173	173	0	173	0,0%	248	230	18	249
Övriga intäkter	1 063	582	481	785	35,4%	1 278	792	486	877
Verksamhetens intäkter	14 333	13 770	563	13 339	7,5%	19 178	18 526	652	17 782
Personalkostnader	-2	-4	2	0		-4	-6	2	-28
Köpt trafik	-9 116	-9 193	77	-8 883	2,6%	-12 247	-12 317	70	-11 905
Drift och underhåll	-1 188	-1 316	128	-805	47,6%	-1 871	-1 794	-77	-1 320
Övriga kostnader	-1 327	-957	-370	-1 251	6,1%	-1 739	-1 371	-368	-1 709
Verksamhetens kostnader	-11 633	-11 470	-163	-10 939	6,3%	-15 861	-15 488	-373	-14 962
Avskrivningar	-2 008	-1 799	-209	-1 723	16,5%	-2 688	-2 430	-258	-2 459
Finansnetto	-358	-462	104	-421	-15,0%	-484	-609	125	-611
Resultat	334	38	296	257		146	0	146	-250

Inklusive verksamhetsinterna intäkter och kostnader.

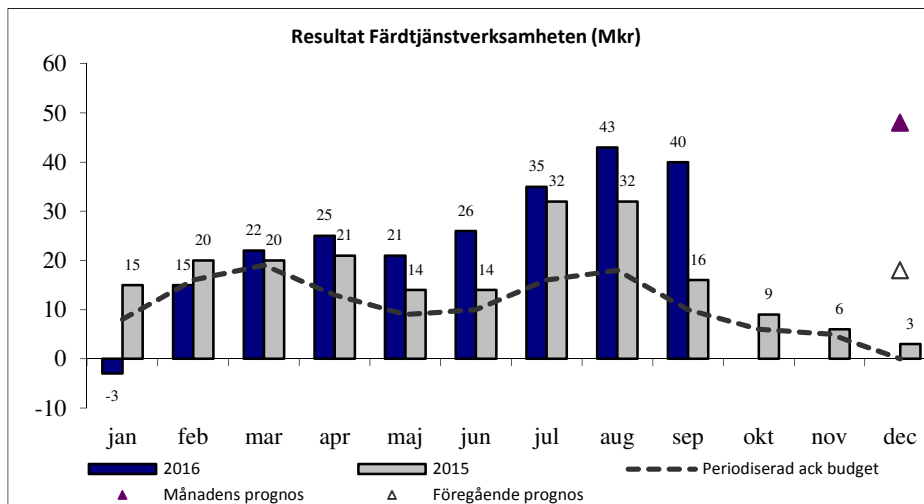
SL-koncernen köper personella resurser från trafikförvaltningen, vilket redovisas och prognostiseras under övriga kostnader i tabellen ovan.

Produktionsredovisning	Ack utfall 1609	Ack utfall 1509	Föränd %	Period Budget	Avvik %	Prognos 2016	Budget 2016	Avvik %	Bokslut 2015
Allmän kollektivtrafik på land, tusental:									
Genomsnitt påstigande en vintervardag*	2 846	2 767	2,9%	-	-	2 920	2 920	0,0%	2 841
Genomsnitt påstigande en vardag**	2 617	2 560	2,2%	-	-	2 700	2 700	0,0%	2 651
Antal sittplatskilometer, miljoner	11 817	12 062	-2,0%	-	-	18 200	17 990	1,2%	18 312

* Redovisningen för kollektivtrafik på land sker med en månads fördröjning. Prognos och budget avser vintervardag dvs tertial 1 och 3.

** Redovisningen för kollektivtrafik på land sker med en månads fördröjning

Investeringar AB SL, mkr	Ack utfall 1609	Prognos 2016	Budget LF 2016	Upparb UTF./PR	Avvik PR-BU	Upparb. PR/BU
Specificerade investeringar	3 489	4 926	5 317	71%	-391	93%
Osificerade investeringar	608	939	733	65%	206	128%
AB SL Justeringspost						
AB SL Totalt	4 097	5 864	6 050	70%	-186	97%
Varav ersättningsinvesteringar	1 121	1 883	2 155	60%	-272	87%

Bilaga 2 - Färdtjänstverksamheten


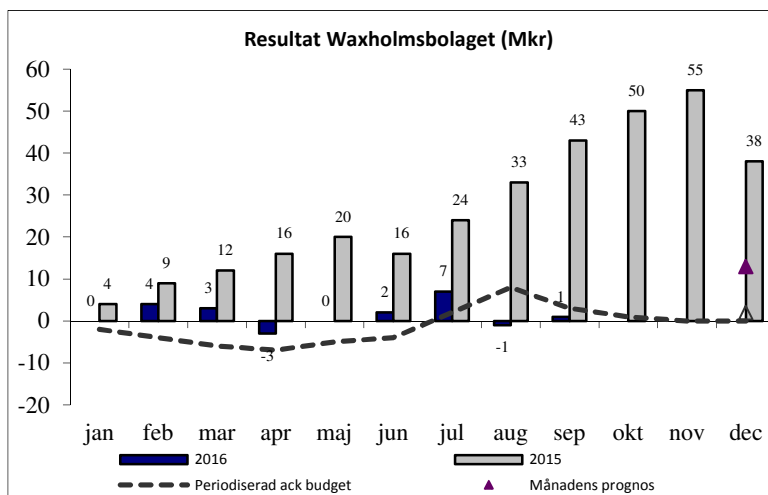
Resultaträkning Mkr	Ack utfall 1609	Ack budget 1609	Avvik utf-bu 1609	Ack utfall 1509	Föränd %	Progn 2016	Budget 2016	Avvik pr-bu	Boksl 2015
Tillskott fr SLL/Landstingsbidrag	698	698	0	666	4,8%	931	931	0	888
Resenärsavgifter	134	132	2	132	1,5%	181	180	1	181
Från HSN för sjukresor	182	181	1	178	2,2%	252	246	6	248
Övriga intäkter	8	9	-1	9	-11,1%	12	12	0	11
Verksamhetens intäkter	1 023	1 021	2	985	3,9%	1 377	1 369	8	1 328
Köpt färdtjänsttrafik	-734	-771	37	-737	-0,4%	-994	-1 044	50	-1 004
Sjukresor	-205	-204	-1	-204	0,5%	-284	-279	-5	-277
Tjänsteresor	-6	-6	0	-7	-14,3%	-9	-9	0	-9
Övriga kostnader	-36	-28	-8	-21	71,4%	-41	-38	-3	-35
Verksamhetens kostnader	-981	-1 010	30	-969	1,2%	-1 328	-1 369	41	-1 325
Avskrivningar	-1	0	-1	0	0,0%	-1	0	-1	0
Finansnetto	0	0	0	0	0,0%	0	0	0	0
Resultat	40	10	30	16		48	0	48	3

Inklusive verksamhetsinterna intäkter och kostnader.

Produktionsredovisning	Ack utfall 1609	Ack utfall 1509	Föränd %	Period Budget	Avvik %	Prognos 2016	Budget 2016	Avvik %	Bokslut 2015
Särskild kollektivtrafik:									
Antal resenärer/tillstånd per perioden	69 782	69 279	0,7%	69 000	1,1%	69 500	69 000	0,7%	69 667
Totalt antal resor, tusental *	3 076	3 024	1,7%	3 040	1,2%	4 219	4 130	2,2%	4 114

* Innefattar färdtjänstresor, sjuk- och tjänsteresor

Investeringar Färdtjänst, mkr	Ack utfall 1609	Prognos 2016	Budget LF 2016	Upparb UTF/PR	Avvik PR-BU	Upparb. PR/BU
Strategiska investeringar	0	0	0	0%	0	0%
Ersättningsinvesteringar	9	0	0	0%	0	0%
Färdtjänst totalt	9	0	0 %		0	0%

Bilaga 3 – Waxholmsbolaget


Resultaträkning Mkr	Ack utfall 1609	Ack budget 1609	Avvik utf-bu 1609	Ack utfall 1509	Föränd %	Progn 2016	Budget 2016	Avvik pr-bu	Boksl 2015
Tillskott fr SLL/Landstingsbidrag	237	237	0	231	2,6%	316	316	0	308
Biljettintäkter/resenärsintäkter	69	60	9	69	0,0%	80	67	13	77
Övriga intäkter	68	52	16	58	17,2%	84	59	25	70
Verksamhetens intäkter	374	348	25	358	4,5%	480	443	37	454
Personalkostnader	-1	0	-1	-5	-80,0%	-1	0	-1	-4
Köpt trafik	-241	-229	-12	-207	16,4%	-300	-290	-10	-286
Drift och underhåll	-51	-52	1	-46	10,9%	-77	-64	-13	-47
Övriga kostnader	-41	-25	-16	-23	78,3%	-35	-34	-1	-29
Verksamhetens kostnader	-334	-305	-29	-281	18,9%	-413	-388	-25	-366
Avskrivningar	-36	-37	1	-31	16,1%	-51	-49	-2	-44
Finansnetto	-3	-4	1	-3	0,0%	-4	-5	1	-6
Resultat	1	3	-2	43		13	0	13	38

Inklusive verksamhetsinterna intäkter och kostnader.

WÅAB köper personella resurser från trafikförvaltningen, vilket redovisas och prognostiseras under övriga kostnader i tabellen

Produktionsredovisning	Ack utfall 1609	Ack utfall 1509	Föränd %	Period Budget	Avvik %	Prognos 2016	Budget 2016	Avvik %	Bokslut 2015
Kollektivtrafik på vatten:									
Passagerare tusental	4 643	4 457	4,2%	3 746	23,9%	5 409	4 218	28,2%	4 570
- varav skärgårdstrafik	1 429	1 449	-1,4%	1 547	-7,6%	1 733	1 733	0,0%	1 659
- varav pendelbåtstrafik*	3 214	3 008	6,8%	2 199	46,2%	3 676	2 485	47,9%	2 911

* Pendelbåtlinje 80 Sjövägen (Lidingö-Nacka-Nybroplan) och linje 85 Riddarfjärden ingår i ack utfall och prognos

Investeringar WÅAB, mkr	Ack utfall 1609	Prognos 2016	Budget LF 2016	Upparb UTF/PR	Avvik PR-BU	Upparb. PR/BU
Strategiska investeringar	3	17	43	18%	-26	40%
Ersättningsinvesteringar	0	25	83	0%	-58	30%
WÅAB totalt	3	42	126	8%	-84	33%

INVESTERINGSUTFALL 2016. TRAFIKNÄMNDEN

Period 2016-09

	Total utgift		Investeringsutgifter		
	Budgeterad total utgift	Ackumulerad förbrukning t.o.m. 2015-12	Budget 2016	Bokfört t.o.m. 201609	Prognos 2016
1. Specificerade objekt					
1.1 Strategiska investeringar					
Tunnelbana					
Program Röda linjen	12 620	4 529	1 098	633	954
Program Spårdepåer	775	561	165	44	87
Program Mötesplats SL	252	238	0	2	3
Pendeltåg					
Pendeltåg depå ny (Depå Syd)	2	0	1	0	3
Program Pendeltåg	12 101	8 588	1 555	1 204	1 413
Program Citybanan	182	67	72	22	40
Lokalbanor och spårvägar					
Program Spårväg City, etapp 2	4 021	2 212	334	-28	317
Program Tvärbana Norr Solnagrenen	5 381	4 813	128	50	155
Program Roslagsbanans Utbyggnad	7 619	2 484	741	276	504
Spårväg syd	1 095	41	30	1	1
Spårväg Linje 4	40	1	20	-1	0
Roslagsbanan till Arlanda	39	10	14	-10	0
Program Slussen (TvbSickla station, buller SB)	403	176	162	78	131
Tvärbana Norr Kistagrenen	4 900	179	230	88	162
Buss					
Program bussdepåer	4 243	2 107	699	167	242
Bussterminal Slussen	1 891	0	0	0	0
Bytespunkt Gullmarsplan FUT	6	0	5	1	5
Bussterminal Barkarby FUT (Bytespunkt Barkarby FUT)	12	1	5	0	1
Bussterminal Nacka Centrum FUT(Bytespunkt Nacka Centrum F	5	1	3	1	4
Trafikslagsgemensamt					
Program Slussen (Söderströmsbron)	317	78	70	37	62
Program IT med säkerhetsaspekt	452	48	7	0	8
Anpassning trafikstyrningssystem bef. Tunnelbana FUT	6	0	3	0	3
Övergripande utredningar till befintligt system FUT	8	0	5	2	6
Sjötrafik					
Tonnage för Pendelbåt och Skärgårdstrafik	6	2	3	0	3
Summa strategiska investeringar	56 375	26 133	5 349	2 567	4 103
1.2 Ersättningsinvesteringar					
Tunnelbana					
Program Röda linjen	101	102	57	40	43
Utbyte av hissar och rulltrappor 2015-2019	1 500	67	250	85	149
TB Kanalisation 750 V	173	87	33	15	26
Program Spårdepåer	250	31	152	53	118
C20 - uppgradering	1 367	40	8	26	49
Hässelbyggen	1 037	23	0	0	0
Pendeltåg					
Lågfrekvent underhåll Pendeltåg Stockholmståg	249	138	104	193	296
Lågfrekvent underhåll Pendeltåg ny trafikoperatör (X60)	499	0	125	0	0
Förstudie PT Stationer ombyggnation	5	0	5	0	0
Utbyggnad av Älvsjö depå	5	0	5	0	5
Program Pendeltåg	73	73	0	0	0
Lokalbanor och spårvägar					
Fordon SpvC - nya A35 fordon (Ersättning A34)	180	0	72	0	70
Program Roslagsbanans Utbyggnad	550	517	78	43	51
Program Slussen (åtg Saltjöbanan)	1 399	197	385	179	289
Buss					

Nacka bussdepå Kil (Ersättningsbussdepåer Nacka)	1	0	1	0	0
Handen Bussterminal (Haningeterassen)	185	4	40	2	15
Trafikslagsgemensamt					
Program IT med säkerhetsaspekt	154	242	188	45	98
Bytespunkt Brommaplan	182	1	10	0	5
Trafikinformation (Realtidsinformation)	148	1	90	4	7
Nya Spårvägmuseet	100	14	5	1	3
Biljett- och betalsystem FO	254	2	60	0	0
Summa Ersättningsinvesteringar	8 412	1 539	1 668	688	1 223
Summa specificerade objekt	64 787	27 672	7 017	3 255	5 326
Nedjustering pga planprocesser		*	-1 695	*	-397
Justering avslutade/nedlagda projekt**				235	
Summa specificerade objekt	64 787	27 672	5 322	3 490	4 929
2. Ospecificerade objekt					
Strategiska investeringar	*	*	331	152	296
Ersättningsinvesteringar	*	*	537	438	691
Justering avslutade/nedlagda projekt	*	*	*	5	
Erfarenhetsmässig justering prognos	*	*	*	*	
Summa ospecificerade objekt	*	*	868	595	987
Summa beslutade objekt	*	*	6 190	4 085	5 915
Varav ersättningsinvesteringar			2 205	1 126	1 914

** I huvudsak Spårväg City