

Trafiknämnden

MÅNADSRAPPORT
Oktober 2016

Innehållsförteckning

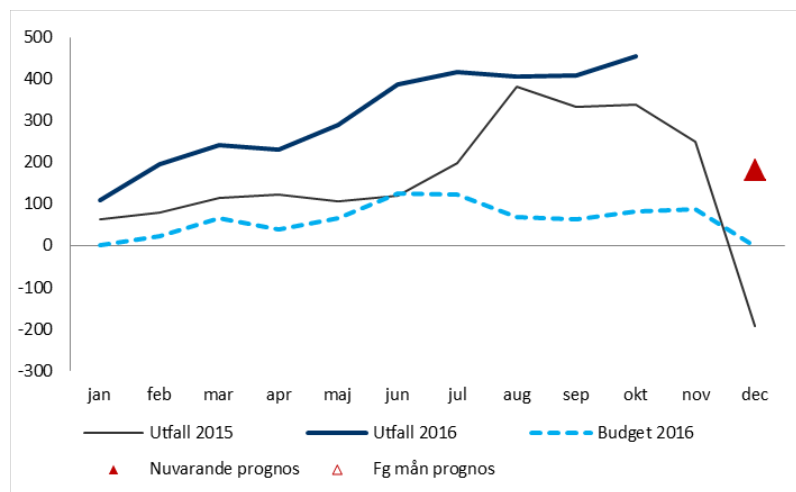
1.	Sammanfattning.....	3
2.	Ekonomi	4
2.1	Resultatutveckling och prognos	4
2.1.1	Verksamhetens intäkter	4
2.1.2	Verksamhetens kostnader	6
2.1.3	Kapitalkostnader	8
2.2	Investeringar	9
2.2.1	Utfall och prognos 2016	9
2.2.2	Avvikelse prognos - budget 2016	9
2.3	Analys och eventuella riskfaktorer	9
3.	Resande i trafiken.....	10
4.	Ledningens åtgärder	10
	Bilaga 1 - SL-koncernen.....	11
	Bilaga 2 - Färdtjänstverksamheten	12
	Bilaga 3 – Waxholmsbolaget.....	13
	Bilaga 4 - Specificerade investeringar – utfall per oktober 2016	14

1. Sammanfattning

Trafiknämndens (TN) verksamhetsområden är trafikförvaltningen (TF) inklusive färdtjänsten, AB Storstockholms Lokaltrafik (SL) med dotterbolag och Waxholms Ångfartygs AB (WÅAB).

- Resultatet för perioden för trafiknämndens verksamhetsområden är 454 mkr (338 mkr föregående år) jämfört med budgeterat 83 mkr.
- Landstingsbidraget har ökat med 7,8 % och biljettintäkterna med 3,8 % jämfört med utfall motsvarande period 2015.
- Trafikkostnaderna har ökat med 2,5 % och kapitalkostnaderna med 8,3 % jämfört med utfall motsvarande period 2015.
- Resultatprognosen uppgår fortsatt till +180 mkr i jämförelse med budgeterat nollresultat.

Diagram. Resultat 2016 jämfört med resultat 2015 och budget 2016. Utfallet per oktober är 454 mkr. Prognosen per helår uppgår till +180 mkr.



- Investeringsutfallet uppgår till 4 552 mkr, vilket motsvarar en upparbetningsgrad på 77 % jämfört med årsprognosen. Årets prognos uppgår till 5 915 mkr, eller 96 %, jämfört med budgeterat 6 190 mkr.
- Antalet resande i kollektivtrafiken på land och på vatten har sammantaget ökat jämfört med föregående år.

2. Ekonomi

2.1 Resultatutveckling och prognos

Tabell. Trafiknämndens resultat 2016 jämfört med budget och resultat 2015.

Verksamhetsinterna intäkter och kostnader ingår ej i resultaträkningen nedan.

Resultaträkning Mkr	Ack utfall 1610	Ack budget 1610	Avvik utf-bu 1610	Ack utfall 1510	Föränd %	Progn 2016	Budget 2016	Avvik pr-bu	Boksl 2015
Tillskott fr SLL/Landstingsbidrag	8 029	8 029	0	7 449	7,8%	9 634	9 634	0	8 938
Biljettintäkter/resenärsintäkter	6 203	6 071	132	5 977	3,8%	7 512	7 301	211	7 239
Uthyrning fordon	1 116	1 138	-22	1 111	0,5%	1 346	1 371	-25	1 333
Uthyrning lokaler	515	571	-56	477	8,0%	631	681	-50	575
Reklam	199	192	7	192	3,6%	282	230	52	249
Övriga intäkter	1 388	887	501	940	47,7%	1 626	1 080	546	1 165
Verksamhetens intäkter	17 451	16 887	562	16 146	8,1%	21 032	20 297	735	19 500
Personalkostnader	-430	-449	19	-405	6,2%	-533	-538	5	-520
Köpt landtrafik (SL)	-10 090	-10 248	158	-9 834	2,6%	-12 214	-12 276	62	-11 857
Köpt färdtjänsttrafik (Ftj)	-1 032	-1 100	68	-1 040	-0,8%	-1 254	-1 299	45	-1 258
Köpt sjötrafik (WÅAB)	-254	-249	-5	-224	13,4%	-298	-288	-10	-276
Drift och underhåll	-1 473	-1 564	91	-1 003	46,9%	-2 039	-1 933	-106	-1 431
Övriga kostnader	-1 029	-626	-403	-820	25,5%	-1 276	-857	-419	-1 224
Verksamhetens kostnader	-14 307	-14 237	-71	-13 326	7,4%	-17 615	-17 191	-424	-16 564
Avskrivningar	-2 291	-2 053	-238	-2 012	13,9%	-2 760	-2 493	-267	-2 510
Finansnetto	-398	-515	117	-471	-15,5%	-477	-613	136	-617
Resultat	454	83	371	338		180	0	180	-192

2.1.1 Verksamhetens intäkter

Intäkter - utfallsavvikelser

Verksamhetens totala intäkter överstiger periodens budget med 562 mkr, motsvarande 3,3 %. I jämförelse med utfallet föregående år har intäkterna för perioden ökat med 1 305 mkr eller 8,1 %. Den budgeterade intäktsutvecklingen för året är 4,1 %.

Biljettintäkter/resenärsintäkter

Biljettintäkterna inom SL-trafiken för oktober månad (inklusive verksamhetsinterna biljettintäkter) är 8 mkr högre än budget vilket ger en ackumulerad positiv avvikelse på 160 mkr för perioden.

Intäktsökningen är såväl volymrelaterad och hänförlig till ett generellt ökat resande, som prisrelaterad till följd av överströmning till dyrare biljetter. Resultatförbättringen gäller för de flesta biljettyperna.

Resenärsintäkter inom färdtjänsten ligger något högre än budget för perioden.

Biljettintäkterna inom skärgårdstrafiken ligger över budget, huvudsakligen till följd av förändrad avtalskonstruktion. Vårens strejk i skärgårdstrafiken har påverkat utfallet med minskade intäkter som följd.

Övrigt

Övrigt sammanfattar posterna för uthyrning av fordon och lokaler, reklam samt övriga intäkter inom trafiknämndens samtliga verksamhetsområden. Periodens intäkter överstiger budget med 430 mkr huvudsakligen beroende på ett frånträdande av tomträtten Sandstugan 3 till Stockholms stad. Lägre intäkter från uthyrning av lokaler noteras, vilket till stor del härrör från en försenad inflyttning till depå Ulvsunda. Ökade intäkter från reklam, näringsbidrag, biljettkontroller, fastighetsförsäljning, överlåtelse av servitut i tunnelbanan (Kungsträdgården) och avyttring av tomträtt (Ulvsunda) med mera reducerar intäktsbortfall från lokaler. I övrigt är flera ingående avvikelser resultatneutrala såsom fordonsuthyrning och vidareförsäljningar av exempelvis drivström och bränsle, då motsvarande avvikelse återfinns under övriga kostnader.

Intäkter - prognosavvikelser

Verksamhetens intäkter prognostiseras sammantaget bli 735 mkr motsvarande 3,6 % högre än budget vid årets slut.

Biljettintäkter/resenärsintäkter

Prognosen överstiger budget med 211 mkr. Biljettintäkterna inom SL-trafiken prognostiseras öka såväl jämfört med budget som i jämförelse med föregående år, främst till följd av positiv volymutveckling och priseffekter. Prognosen för färdtjänstens resenärsintäkter ligger på samma nivå som budget. Sjötrafikens biljettintäkter förväntas överstiga budget vid årets slut. Förändrad avtalskonstruktion efter införande av nytt biljettsystem är orsak till detta.

Övrigt

De samlade övriga intäkterna prognostiseras överstiga budget med 523 mkr. Reavinsten avseende frånträdande av tomträtt inom Slakthusområdet bidrar med 439 mkr. Högre intäkter noteras från reklam utöver garantibelopp, näringsbidrag, biljettkontroller, fastighetsförsäljning och från överlåtelse av servitut medan intäkter från uthyrning av lokaler väntas bli lägre. Det senare ianspråktagandet av depå Ulvsunda bidrar till lägre intäkter. För färdtjänstverksamheten prognostiseras högre intäkter från Hälso- och sjukvårdsnämnden för sjukresor. Sjötrafiken visar högre intäkter från försäljning av bränsle och frakt i godstrafiken. Därutöver utgörs avvikelserna av övriga resultatneutrala poster, beskrivna ovan.

2.1.2 Verksamhetens kostnader

Kostnader - utfallsavvikelser

Verksamhetens kostnader överstiger periodens budget med 71 mkr, motsvarande 0,5 %, och överstiger föregående års utfall med 981 mkr, motsvarande 7,4 %. Den budgeterade kostnadsutvecklingen för året är 3,8 %.

Köpt landtrafik (SL)

Kostnaderna för köpt landtrafik understiger budget med 158 mkr. Det lägre utfallet är huvudsakligen en följd av effektivare avtal samt genomförda effektiviseringar inom trafiken. Därutöver minskar omfattningen av lösen av leasing avseende bussar vilket leder till ett lägre utfall. Pendelbåtstrafiken visar ett lägre utfall vilket till stor del beror på den uteblivna linjen Solna-Årsta men också på strejken i april.

Ersättningstrafik till följd av avstängningar på grund av banarbeten inom pendeltågstrafiken samt Saltsjöbanan och Tvärbanan bidrar till ökade kostnader. Ytterligare större poster som leder till ökade kostnader är en engångspost avseende indexkostnader för föregående år inom buss, ökade incitamentskostnader till följd av förbättrad leverans för tunnelbana samt ökade banavgifter till trafikverket samt till A-train för pendeltågstrafik till Arlanda.

Köpt färdtjänsttrafik

Kostnaderna för köpt färdtjänsttrafik inklusive sjukresor understiger budget med 68 mkr. Periodens kostnader för färdtjänsttaxi understiger budget både på grund av färre resor och lägre avtalskostnader. Resor med rullstolstaxi överstiger dock budget och de lägre avtalskostnaderna täcker inte den kostnad som volymökningen medför. Sjukresorna ökar såväl med taxi som med rullstolstaxi vilket medför ökade kostnader. Kostnaderna för sjukresor ersätts av intäkter från HSN. Förändrad avräkningsprincip avseende SL-kort till färdtjänstresenärer innebär lägre kostnader under årets gång. I årsbokslutet beräknas dock ingen avvikelse för detta.

Köpt sjötrafik (WÅAB)

Kostnaderna för köpt sjötrafik överstiger periodens budget med 5 mkr. Avvikelsen beror till största delen på högre kostnader för bränsleersättning inom avtalen. För detta erhålls dock motsvarande intäkter för att täcka de ökade kostnaderna. Därtill kommer ökade uppstartskostnader avseende avtal E29. De ökade kostnaderna motverkas dock av minskad trafikering till följd av strejken i april.

Övrigt

Övrigt sammanfattar posterna för personal, drift och underhåll samt övriga kostnader inom trafiknämndens samtliga verksamhetsområden. Periodens kostnader överstiger budget med 293 mkr. Ett flertal olika händelser bidrar till de ökade kostnaderna. Större orsaker är kostnadsföringar av projekt avseende förlängningen av Spårväg City till Ropsten, Brommadepån, Spårväg Linje 4 samt förlängning av Roslagsbanan till Arlanda. Därutöver återfinns en kostnadsföring av bokförda utgifter kopplade till den planerade bussdepån Hornsberg då projektet avslutats.

Ytterligare större orsaker till de ökade kostnaderna är rivningskostnader främst avseende Hammarbydepån samt avsättning till upphandlingsskandestånd kopplat till avtal E29 inom skärgårdstrafiken. Dessutom har en del utgifter inom projekt bedömts utgöra kostnader. En större sådan post är hyran för Tomtebodas bussdepå under byggtiden. Vakansläget inom trafikförvaltningen bidrar till lägre personalkostnader men ökade kostnader för inhyrd personal. Därtill minskar omfattningen av arbetad tid i investeringsprojekt av trafikförvaltningens egen personal vilket medför ökade kostnader i förhållande till budget.

Inom kategorin återfinns ett antal större poster som bidrar till ett lägre utfall. Kostnaderna för drift understiger periodens budget, till stor del beroende på lägre priser för el och bränsle inom flertalet trafikslag. Den milda vintern som var bidrar till lägre kostnader för snöröjning. Utfallet avseende underhåll understiger periodens budget inom främst IT och järnvägsverksamheten. Huvudsakligen beror det på förseningar och förskjutningar inom olika projekt bland annat till följd av vakansläget. Även ett minskat behov i förhållande till budget inom vissa områden bidrar till lägre kostnader. Lägre utfall noteras också för reaförluster relaterade till fordon vilket dock medför ökade kostnader under avskrivningar.

En del avvikelser är resultatneutrala och motsvarande avvikelser återfinns under övriga intäkter.

Kostnader - prognosavvikelser

Verksamhetens kostnader prognostiseras sammantaget bli 424 mkr, motsvarande 2,5 %, högre än budget vid årets slut.

Köpt trafik totalt

De prognostiserade kostnaderna för samtlig köpt trafik understiger budget med 97 mkr motsvarande 0,7 %. Avvikelsen beror huvudsakligen på effektivare avtal och genomförda effektiviseringar inom både land och färdtjänsttrafik. Ytterligare större orsaker till det lägre utfallet är att pendelbåtslinjen Solna-Årsta uteblir, minskad omfattning av lösen av

leasing avseende bussar samt ett lägre underhållsbehov kopplat till äldre pendeltågsvagnar av typ X10.

Högre kostnader inom den samlade köpta trafiken noteras inom en del VBP-avtal inom busstrafiken, på grund av dels prisjusteringar och dels ett högre resande. Ersättningstrafiken till sommarens avstängningar inom tågtrafiken visar på ett högre utfall än förväntat. Trafikavgifterna till A-train och Trafikverket överstiger budget. Därtill kommer ökade kostnader för index avseende bussverksamheten föregående år men även något högre innevarande år inom främst tunnelbaneverksamheten. Kostnaderna inom skärgårdstrafiken ökar till följd av en förändrad avtalskonstruktion. Förändringen är dock i stort resultatneutral.

Övrigt

De samlade övriga kostnaderna prognostiseras överstiga budget med 520 mkr, motsvarande 15,6 %. Avvikelsen beror huvudsakligen på kostnadsföringar av projekt avseende Spårväg Citys förlängning till Ropsten, Brommadepån, Spårväg linje 4, Roslagsbanans förlängning till Arlanda samt Hornsbergs bussdepå. Därtill kommer kostnader för rivning avseende Hammarbydepån och sanering kopplade till utflytt från Hornsbergs bussdepå. Under hösten genomförs dessutom en utökad satsning på underhåll inom infrastrukturområdet.

Ett antal större poster under kategorin bidrar till lägre kostnader. Det rör sig främst om lägre el, energi och bränslepriser samt lägre snöröjningskostnader till följd av förra säsongens milda vinter. Den beräknade reaförlusten avseende Mölnviks bussdepå bedömdes vara en avskrivningskostnad och återfinns nedan under kapitalkostnader. Förändrad avskrivningstakt avseende fordon bidrar också till minskade reaförluster.

En del avvikelser är resultatneutrala och motsvarande avvikelser återfinns under övriga intäkter.

2.1.3 Kapitalkostnader

Verksamhetens kapitalkostnader överstiger budget med 121 mkr, motsvarande 4,7 % och överstiger föregående års utfall med 206 mkr motsvarande 8,3 %. Den budgeterade kostnadsutvecklingen för året är -0,7 %. Förändrade avskrivningsplaner avseende bussdepåer, stationer och fordon medför ökade kostnader liksom retroaktiva avskrivningar avseende infrastruktur, främst Lidingö- och Roslagsbanorna, Tvärbanan samt Södertäljedepån. Det låga ränteläget medför dock lägre räntekostnader.

Kapitalkostnaderna prognostiseras bli 131 mkr motsvarande 4,2 % högre än budget vid årets slut. Finansnettot förväntas bli drygt 136 mkr bättre än budget till följd av ränteläget samt att lån tagits upp något senare än vad

som antogs i budget. Kostnader för avskrivningar förväntas överstiga budget med 267 mkr. Förutom förändringar beskrivet ovan under utfall baserar sig avskrivningsunderlaget på beräknat utfall för befintliga anläggningstillgångar samt avskrivningar för pågående och tillkommande investeringar. Därutöver inkluderar prognosen ett nedskrivningsbehov avseende Fredriksdals bussdepå.

2.2 Investeringar

Trafiknämndens investeringar omfattar samtliga trafikslag och fördelas per investeringstyp samt på specificerade och ospecificerade investeringar i bilaga Trafikinvesteringar.

Andelen specificerade investeringar uppgår till 81 % av den prognostiserade investeringsvolymen för året. Resterande 19 % består av ospecificerade investeringar, främst ersättningsinvesteringar.

Investeringar (mkr)	Ack utfall 1610	Prognos 2016	Budget LF 2016	Upparb UTF./PR	Avvik PR-BU	Upparb. PR/BU
Specificerade investeringar	3 881	4 804	5 322	81%	-518	90%
Ospecificerade investeringar	671	1 111	868	60%	243	128%
Trafiknämnden totalt	4 552	5 915	6 190	77%	-275	96%
<i>Varav ersättningsinvesteringar</i>	<i>1 302</i>	<i>1 978</i>	<i>2 243</i>	<i>66%</i>	<i>-265</i>	<i>88%</i>

2.2.1 Utfall och prognos 2016

Investeringsutfallet per oktober uppgår till 4 552 mkr, vilket motsvarar en uppbyggnadsgrad i förhållande till årets prognos om 77 procent.

2.2.2 Avvikelse prognos - budget 2016

Prognosen för de specificerade investeringarna är 518 mkr lägre än budget. Avvikelsen beror på överprövning av upphandlingen av X15p fordon, vilket medför förskjutning av utbetalningen för dessa till 2017 samt på förskjutning i detaljplanen för Tomtebodas bussdepå och att detaljplanen för Ekerö bussdepå överklagats. De ospecificerade investeringarna bedöms bli 243 mkr högre än budget.

2.3 Analys och eventuella riskfaktorer

Ingen rapportering per oktober.

3. Resande i trafiken

Tabell. Produktionsredovisning per trafikslag jämfört med budget och föregående år

Produktionsredovisning	Ack utfall 1610	Ack utfall 1510	Föränd %	Period Budget	Avvik %	Prognos 2016	Budget 2016	Avvik %	Bokslut 2015
Allmän kollektivtrafik på land, tusental:									
Genomsnitt påstigande en vintervardag*	2 865	2 798	2,4%	-	-	2 920	2 920	0,0%	2 841
Genomsnitt påstigande en vardag**	2 614	2 560	2,1%	-	-	2 700	2 700	0,0%	2 651
Antal sittplatskilometer, miljoner	14 944	15 253	-2,0%	-	-	18 200	17 990	1,2%	18 312
Särskild kollektivtrafik:									
Antal resenärer/tillstånd per perioden	70 122	69 536	0,8%	69 000	1,6%	69 800	69 000	1,2%	69 667
Totalt antal resor, tusental ***	3 448	3 407	1,2%	3 416	0,9%	4 179	4 130	1,2%	4 114
Kollektivtrafik på vatten:									
Passagerare tusental	4 930	4 742	4,0%	3 955	24,7%	5 409	4 218	28,2%	4 570
- varav skärgårdstrafik	1 514	1 541	-1,8%	1 632	-7,2%	1 733	1 733	0,0%	1 659
- varav pendelbåtstrafik****	3 416	3 201	6,7%	2 323	47,1%	3 676	2 485	47,9%	2 911

* Redovisningen för kollektivtrafik på land sker med en månads fördröjning. Prognos och budget avser vintervardagar dvs tertial 1 och 3.

** Redovisningen för kollektivtrafik på land sker med en månads fördröjning

*** Innefattar färdtjänstresor, sjuk- och tjänstresor

**** Pendelbåtlinje 80 Sjövägen (Lidingö-Nacka-Nybroplan) och linje 85 Riddarfjärden ingår i ack utfall och prognos

4. Ledningens åtgärder

För att få en budget i balans 2016 var kravet på trafikförvaltningen i Budget 2016 (TN 2014-0439) att förvaltningen minskar sina kostnader med 300 miljoner kronor.

Förutsättningarna har stärkts genom att basen för antalet resande är högre samt att basen för index är lägre vid ingången av 2016 jämfört med när budgeten lades. Dessutom är genomförda upphandlingar 2015 mera kostnadseffektiva än antagandena i budget.

Vid ingången av räkenskapsåret har trafiknämnden en budget i balans.

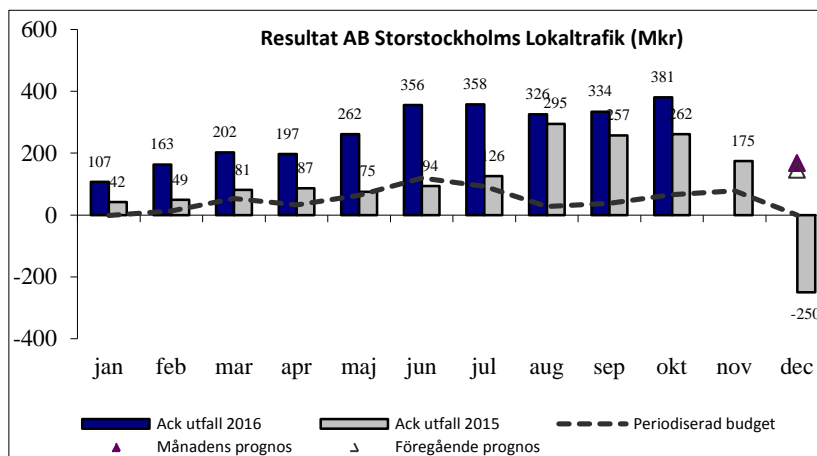
För övrig rapportering hänvisas till delårsrapport per augusti. Nästa rapportering av ledningens åtgärder sker i samband med årsrapport.

Bilagor

1 -3 Specifikationer per verksamhet/bolag

4 Specificerade investeringar

Trafikinvesteringar

Bilaga 1 - SL-koncernen


Resultaträkning Mkr	Ack utfall 1610	Ack budget 1610	Avvik utf-bu 1610	Ack utfall 1510	Föränd %	Progn 2016	Budget 2016	Avvik pr-bu	Boksl 2015
Tillskott fr SLL/Landstingsbidrag	6 960	6 960	0	6 434	8,2%	8 352	8 352	0	7 721
Biljettintäkter/resenärsintäkter	6 019	5 859	160	5 787	4,0%	7 300	7 100	200	7 027
Uthyrning fordon	1 116	1 138	-22	1 111	0,5%	1 346	1 371	-25	1 333
Uthyrning lokaler	519	571	-52	478	8,6%	636	682	-46	575
Reklam	199	192	7	192	3,6%	282	230	52	249
Övriga intäkter	1 136	646	490	858	32,4%	1 306	792	514	877
Verksamhetsintäkter	15 949	15 366	583	14 859	7,3%	19 222	18 526	696	17 782
Personalkostnader	-2	-4	2	0		-4	-6	2	-28
Köpt trafik	-10 133	-10 248	115	-9 878	2,6%	-12 261	-12 317	56	-11 905
Drift och underhåll	-1 352	-1 466	114	-913	48,1%	-1 870	-1 794	-76	-1 320
Övriga kostnader	-1 441	-1 071	-370	-1 366	5,5%	-1 742	-1 371	-371	-1 709
Verksamhetens kostnader	-12 928	-12 789	-139	-12 157	6,3%	-15 878	-15 488	-390	-14 962
Avskrivningar	-2 245	-2 000	-245	-1 973	13,8%	-2 704	-2 430	-274	-2 459
Finansnetto	-395	-511	116	-467	-15,4%	-473	-609	136	-611
Resultat	381	66	315	262		168	0	168	-250

Inklusive verksamhetsinterna intäkter och kostnader.

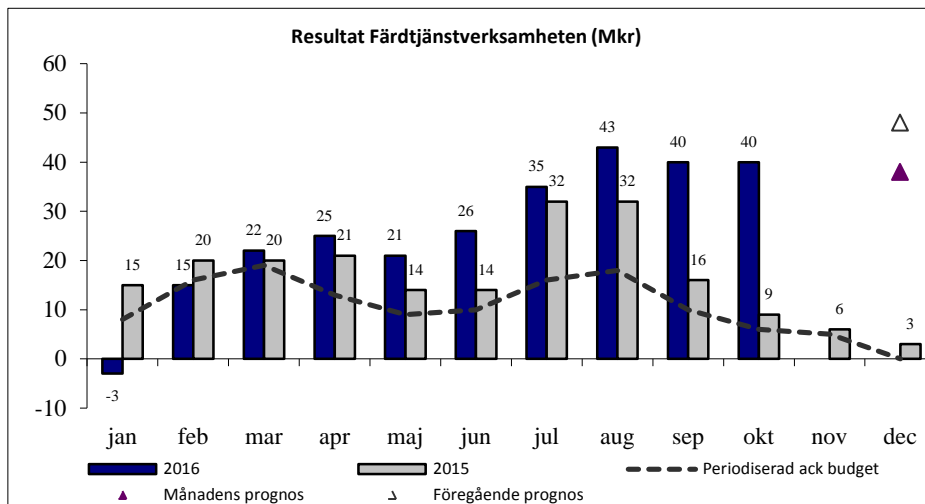
SL-koncernen köper personella resurser från trafikförvaltningen, vilket redovisas och prognostiseras under övriga kostnader i tabellen ovan.

Produktionsredovisning	Ack utfall 1610	Ack utfall 1510	Föränd %	Period Budget	Avvik %	Progn 2016	Budget 2016	Avvik %	Bokslut 2015
Allmän kollektivtrafik på land, tusental:									
Genomsnitt påstigande en vintervardag*	2 865	2 798	2,4%	-	-	2 920	2 920	0,0%	2 841
Genomsnitt påstigande en vardag**	2 614	2 560	2,1%	-	-	2 700	2 700	0,0%	2 651
Antal sittplatskilometer, miljoner	14 944	15 253	-2,0%	-	-	18 200	17 990	1,2%	18 312

* Redovisningen för kollektivtrafik på land sker med en månads fördröjning. Prognos och budget avser vintervardagar dvs tertial 1 och 3.

** Redovisningen för kollektivtrafik på land sker med en månads fördröjning

Investeringar AB SL, mkr	Ack utfall 1610	Prognos 2016	Budget LF 2016	Upparb UTF./PR	Avvik PR-BU	Upparb. PR/BU
Specificerade investeringar	3 880	4 802	5 317	81%	-516	90%
Ospecificerade investeringar	683	1 068	733	64%	335	146%
AB SL Justeringspost						
AB SL Totalt	4 563	5 870	6 050	78%	-180	97%
Varav ersättningsinvesteringar	1 296	1 959	2 155	66%	-196	91%

Bilaga 2 - Färdtjänstverksamheten


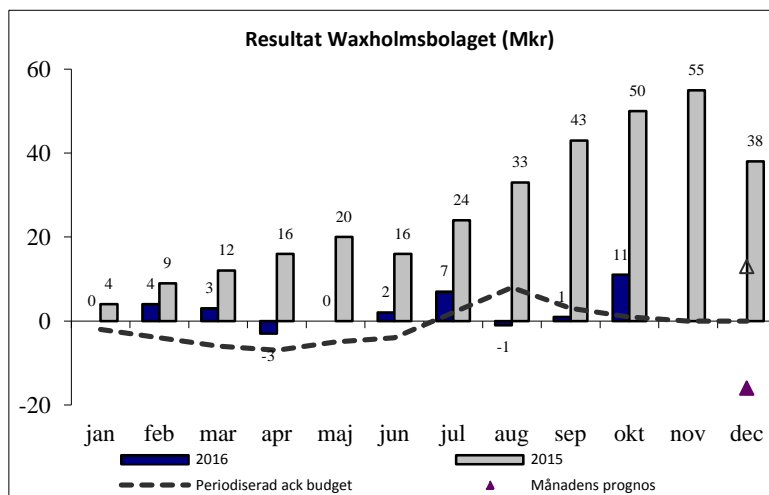
Resultaträkning Mkr	Ack utfall 1610	Ack budget 1610	Avvik utf-bu 1610	Ack utfall 1510	Föränd %	Progn 2016	Budget 2016	Avvik pr-bu	Bokslut 2015
Tillskott fr SLL/Landstingsbidrag	776	776	0	740	4,9%	931	931	0	888
Resenärsavgifter	150	149	1	148	1,4%	180	180	0	181
Från HSN för sjukresor	205	203	2	205	0,0%	248	246	2	248
Övriga intäkter	10	10	0	9	11,1%	13	12	1	11
Verksamhetens intäkter	1 140	1 138	3	1 102	3,4%	1 372	1 369	3	1 328
Köpt färdtjänsttrafik	-822	-862	40	-829	-0,8%	-998	-1 044	46	-1 004
Sjukresor	-231	-230	-1	-230	0,4%	-279	-279	0	-277
Tjänsteresor	-7	-7	0	-8	-12,5%	-9	-9	0	-9
Övriga kostnader	-41	-31	-10	-26	57,7%	-45	-38	-7	-35
Verksamhetens kostnader	-1 099	-1 132	34	-1 093	0,5%	-1 331	-1 369	38	-1 325
Avskrivningar	-2	0	-2	0	0,0%	-2	0	-2	0
Finansnetto	0	0	0	0	0,0%	0	0	0	0
Resultat	40	6	34	9		38	0	38	3

Inklusive verksamhetsinterna intäkter och kostnader.

Produktionsredovisning	Ack utfall 1610	Ack utfall 1510	Föränd %	Period Budget	Avvik %	Prognos 2016	Budget 2016	Avvik %	Bokslut 2015
Särskild kollektivtrafik:									
Antal resenärer/tillstånd per perioden	70 122	69 536	0,8%	69 000	1,6%	69 800	69 000	1,2%	69 667
Totalt antal resor, tusental *	3 448	3 407	1,2%	3 416	0,9%	4 179	4 130	1,2%	4 114

* Innefattar färdtjänstresor, sjuk- och tjänsteresor

Investeringar Färdtjänst, mkr	Ack utfall 1610	Prognos 2016	Budget LF 2016	Upparb UTF/PR	Avvik PR-BU	Upparb. PR/BU
Strategiska investeringar	0	0	0	0%	0	0%
Ersättningsinvesteringar	9	11	0	81%	11	0%
Färdtjänst totalt	9	11	0	81%	11	0%

Bilaga 3 – Waxholmsbolaget


Resultaträkning Mkr	Ack utfall 1610	Ack budget 1610	Avvik utf-bu 1610	Ack utfall 1510	Föränd %	Progn 2016	Budget 2016	Avvik pr-bu	Boksl 2015
Tillskott fr SLL/Landstingsbidrag	264	264	0	256	3,1%	316	316	0	308
Biljettintäkter/resenärsintäkter	72	63	9	73	-1,4%	78	67	11	77
Övriga intäkter	73	55	18	62	17,7%	80	59	21	70
Verksamhetens intäkter	408	381	27	391	4,3%	475	443	32	454
Personalkostnader	-1	0	-1	-5	-80,0%	-1	0	-1	-4
Köpt trafik	-255	-251	-4	-226	12,8%	-298	-290	-8	-286
Drift och underhåll	-55	-56	1	-48	14,6%	-75	-64	-11	-47
Övriga kostnader	-43	-28	-15	-25	72,0%	-65	-34	-31	-29
Verksamhetens kostnader	-354	-335	-19	-304	16,4%	-439	-388	-51	-366
Avskrivningar	-40	-41	1	-34	17,6%	-49	-49	0	-44
Finansnetto	-3	-4	1	-4	-25,0%	-4	-5	1	-6
Resultat	11	1	10	50		-16	0	-16	38

Inklusive verksamhetsinterna intäkter och kostnader.

WÅAB köper personella resurser från trafikförvaltningen, vilket redovisas och prognostiseras under övriga kostnader i tabellen ovan.

Produktionsredovisning	Ack utfall 1610	Ack utfall 1510	Föränd %	Period Budget	Avvik %	Prognos 2016	Budget 2016	Avvik %	Bokslut 2015
Kollektivtrafik på vatten:									
Passagerare tusental	4 930	4 742	4,0%	3 955	24,7%	5 409	4 218	28,2%	4 570
- varav skärgårdstrafik	1 514	1 541	-1,8%	1 632	-7,2%	1 733	1 733	0,0%	1 659
- varav pendelbåtstrafik*	3 416	3 201	6,7%	2 323	47,1%	3 676	2 485	47,9%	2 911

* Pendelbåtlinje 80 Sjövägen (Lidingö-Nacka-Nybroplan) och linje 85 Riddarfjärden ingår i ack utfall och prognos

Investeringar WÅAB, mkr	Ack utfall 1610	Prognos 2016	Budget LF 2016	Upparb UTF/PR	Avvik PR-BU	Upparb. PR/BU
Strategiska investeringar	3	9	43	39%	-34	20%
Ersättningsinvesteringar	0	17	83	0%	-66	20%
WÅAB totalt	3	26	126	13%	-100	20%

Bilaga 4 - Specificerade investeringar – utfall per oktober 2016

För de specificerade investeringarna består utfallet för januari – oktober av utgifter enligt nedan:

Program Roslagsbanans kapacitetsförstärkning

Utfallet för perioden är 369 mkr och består främst av:

- Dubbelspårsutbyggnad:
 - Slutfört arbetet på Stockholms Östra.
 - Projektering av dubbelspår i Roslags Näsby-Tibble, Tibble-Visinge, Ormsta, Molnby, Lindholmen och Hägernäs - Ullna Kvarnväg inklusive säkerhetshöjande åtgärder.
 - Lokala bulleråtgärder längs dubbel- och enkelspårsträckor.
- Upprustning av nya fordon:
 - De sista vagnarna (X10p) upprustade, levererade och drifttagna. Därmed är alla 101 vagnar levererade och drifttagna.
- Upphandling nya fordon:
 - Genomfört utvärdering av anbuderna för de nya fordonen (X15p).
- Depå:
 - Systemprojektering av Molnbydepån samt åtgärder i Mörbydepån

Program Bussdepåer

Utfallet för perioden är 190 mkr och består främst av:

- Charlottendalsdepån:
 - Utbetalningar enligt lyftplan till Skanska
 - Anslutningsavgifter
 - Driftsättning av gasanläggning
 - Besiktningsorganisation för drifttagning av depån.
- Fredriksdalsdepån:
 - Utbetalningar enligt lyftplan till totalentreprenör, anslutningsavgifter och reservkraftanläggning.
 - Framtagande av bygghandlingar för fordonsgasprojekt samt entreprenadarbeten för fordonsgasanläggningen.
- Tomtebodasdepån:
 - Programhandling för ny- och ombyggnation
 - Plankostnader Solna

Program Slussen inklusive Tvärbana till Sickla

Utfallet för perioden är 331 mkr och består främst av:

- Saltsjöbanan:
 - Nybyggnationer av likriktarstationer
 - Bulleråtgärder på sträckan Igelboda-Solsidan

- Ny kanalisation och KTL-fundament.
- Nya spår och växelbyten
- Nytt teknikhus i Igelboda
- Vägskyddsanläggning
- Förläggning av optokabel
- Besiktningar
- Projektering
- Upphandlingar av kommande entreprenader
- Arbeten har gjorts på hela sträckan under sommaravstängning
- Tvärbanan till Sickla:
 - Mark och Anläggningsarbeten
 - Projektering
 - Besiktningar
 - Trafikomläggningar
- Söderströmsbron:
 - Förberedande arbeten
 - Materialinköp
 - Projektering
 - Besiktningar

Program Röda linjens uppgradering

Utfallet för perioden är 696 mkr och består främst av:

- Norsborgsdepån:
 - Utbetalningar enligt plan till Skanska och NCC.
- Nya tunnelbanevagnar C30
- MER – Signal/Trafiksäkerhetssystem
- UTO - Helautomatisk drift
- IT - projekt med uppgift att garantera IT som helhetslösning
- Ombyggnation av Hammarbydepån:
 - Avtalade utbetalningar avseende entreprenaden i Hammarbydepån
 - Leverans av lyftare till Hammarby.
- Upprustning av stationerna Hallunda & Norsborg:
 - Fastighetsentreprenad
 - Kontrakts- och tilläggsarbeten

Program Citybanan

Utfallet för perioden är 26 mkr och består främst av:

- Övergripande IT:
 - Implementering och anpassning av IT-system för såväl SL:s befintliga anläggning som för Citybanans två nya stationer och anpassning mellan dem.
- Provning och kvalitetssäkring:
 - Test och provdrift av anläggningens system i fabriks- och kommersiell miljö.

- Överlämning och information till trafikförvaltningens linjeorganisation.

Program Tvärbana Norr Solnagrenen

Utfallet för perioden är 55 mkr och består främst av:

- Signalsystem Solna
 - Entreprenadarbeten
 - Externa utredningar

Program Spårväg City

Utfallet för perioden är -12 mkr och består främst av:

- AGA depån:
 - arbeten med stomresning på etapp2
 - stomkomplettering och tak-/plåtarbeten
- Lidingöbanan:
 - Restarbeten av BEST (Bana/El/Signal/Tele)
 - Leveranser av relationshandlingar/förvaltningsdata och tillkommande utredningar
- Spårvagnar:
 - Arbete med beslutsunderlag för anskaffning av 2 nya vagnar (CAF A35) till Linje 7
 - Arbete med fordon på Lidingöbanan (CAF A36)
- Upprustning och tillgänglighetsanpassning av befintliga hållplatser på linje 7
- Tätskiktsarbeten, projektering av och tillverkning av spårkroppar för utbyggnation spårväg Hamngatan – T-centralen
- Den planerade sträckan Djurgårdsbron – Ropsten är borttagen ur investeringsplan 2017 med planår och är därför kostnadsförd i perioden (-212 mkr)

Program IT med Säkerhetsaspekt

Utfallet för perioden är 52 mkr och består främst av:

- Projekt SL Låssystem:
 - Driftsättning läs Liljeholmen, Midsommarkransen, Telefonplan, Hägerstensåsen
 - Installation fram till och med fruängen
 - Kartläggning dörrar/portar för installation
 - Dörrbyten (asbest)
 - Fortsatt utveckling behörighetssystem Betsy
 - Processutveckling behörighetssystem
- Positioneringsinformation (GPS) i tunnelbana:
 - Pilotinstallation, acceptanstest och produktionssättning Rådhuset
 - Avrop av kommande installationer
- Ersättare IDTS (Inductive Data Transmission System) grön linje:

- Framtagning av krav, testspecifikationer och testplaner för sluttester
- Utveckling av programvara för C20 och C20F
- Genomförande av spårmatningar

Program Spårdepåer

Utfallet för perioden är 119 mkr och består främst av:

- Tillbyggnad inom spårdepå Högdalen etapp 1:
 - Generalentreprenad 1
 - Förberedande markarbeten
 - Förberedande elarbeten 400/750 V
 - Beställning strömskena
 - Entreprenad hjulsvarv
 - Spårväxlar
 - Projektering
- Ny banunderhållsdepå i Hammarby:
 - Entreprenad E5
 - Kostnader för rälssmörjningsmaskiner och rälsuppvärmningssystem
 - Projektering

Program Pendeltåg

Utfallet för perioden är 1 332 mkr och består främst av utbetalningar enligt avtalade betalplaner för Brodepån, stationerna längs Mäljarbanan och Vega station samt för fordon (X60B) som kommer att användas för att trafikera Citybanan. Utöver detta har utbetalningar av innehållna medel gjorts för fordon X60 och X60A.

Program Tvärbana Norr Kistagrenen

Utfallet för perioden är 97 mkr och består främst av:

- Bro Bromma Blocks
- Rådighet:
 - Arbete med detaljplan
 - Markåtkomst
- Systemhandling för bana och depå
- Utredning, planering, analys, design och teknik, samt arbete med SMAK (Säkerhet, Miljö, Arbetsmiljö, Kvalitet)

C20 Uppgradering

Utfallet för perioden är 30 mkr och består främst av:

- Produktion delprojekt underhåll:
 - Förberedande arbeten för motorkablage, övergångsbrygga, värme & ventilation samt huvudsäkring
 - 121 stycken utbytta boggi (vridbart underrede på vagn)
- Produktion delprojekt uppgradering:
 - Upphandlingsfas, arbete med förfrågningsunderlag och affärsmodell
- Projektering och entreprenad delprojekt verkstad:
 - Förstudie fas 1-3 samt projektering
 - Markarbeten

TB Kanalisation 750 V

Utfallet för perioden är 17 mkr och består främst av:

- Produktion på 5 etapper: Bagarmossen – Skarpnäck, Liljeholmen – Midsommarkransen, Skanstull – Gullmarsplan och Blackeberg – Räcksta, Räcksta – Vällingby (pågår)

INVESTERINGSUTFALL 2016. TRAFIKNÄMNDEN

Period 2016-10

	Total utgift		Investeringsutgifter		
	Budgeterad total utgift	Akkumulerad förbrukning t.o.m. 2015-12	Budget 2016	Bokfört t.o.m. 201610	Prognos 2016
1. Specificerade objekt					
1.1 Strategiska investeringar					
Tunnelbana					
Program Röda linjen	12 620	4 529	1 098	655	876
Program Spårdepåer	775	561	165	45	83
Program Mötesplats SL	252	238	0	1	3
Pendeltåg					
Pendeltåg depå ny (Depå Syd)	2	0	1	0	1
Program Pendeltåg	12 101	8 588	1 555	1 332	1 583
Program Citybanan	182	67	72	26	45
Lokalbanor och spårvägar					
Program Spårväg City, etapp 2	4 021	2 212	334	-12	57
Program Tvärbana Norr Solnagrenen	5 381	4 813	128	55	370
Program Roslagsbanans Utbyggnad	7 619	2 484	741	324	455
Spårväg syd	1 095	41	30	1	1
Spårväg Linje 4	40	1	20	-1	0
Roslagsbanan till Arlanda	39	10	14	-10	0
Program Slussen (TvbSickla station, buller SB)	403	176	162	95	136
Tvärbana Norr Kistagrenen	4 900	179	230	97	127
Buss					
Program bussdepåer	4 243	2 107	699	190	190
Bussterminal Slussen	1 891	0	0	0	0
Bytespunkt Gullmarsplan FUT	6	0	5	1	2
Bussterminal Barkarby FUT (Bytespunkt Barkarby FUT)	12	1	5	1	1
Bussterminal Nacka Centrum FUT (Bytespunkt Nacka Centrum F)	5	1	3	1	2
Trafikslagsgemensamt					
Program Slussen (Söderströmsbron)	317	78	70	44	62
Program IT med säkerhetsaspekt	452	48	7	0	0
Anpassning trafikstyrningssystem bef. Tunnelbana FUT	6	0	3	0	0
Övergripande utredningar till befintligt system FUT	8	0	5	2	3
Sjötrafik					
Tonnage för Pendelbåt och Skärgårdstrafik	6	2	3	0	0
Summa strategiska investeringar	56 375	26 133	5 349	2 848	3 996
1.2 Ersättningsinvesteringar					
Tunnelbana					
Program Röda linjen	101	102	57	40	44
Utbyte av hissar och rulltrappor 2015-2019	1 500	67	250	107	141
TB Kanalisation 750 V	173	87	33	17	26
Program Spårdepåer	250	31	152	73	102
C20 - uppgradering	1 367	40	8	30	47
Hässelbyggen	1 037	23	0	0	0
Pendeltåg					
Lågfrekvent underhåll Pendeltåg Stockholmståg	249	138	104	111	111
Lågfrekvent underhåll Pendeltåg ny trafikoperatör (X60)	499	0	125	123	211
Förstudie PT Stationer ombyggnation	5	0	5	0	0
Utbyggnad av Älvsjö depå	5	0	5	0	1
Program Pendeltåg	73	73	0	0	0
Lokalbanor och spårvägar					
Fordon SpvC - nya A35 fordon (Ersättning A34)	180	0	72	0	0
Program Roslagsbanans Utbyggnad	550	517	78	45	51
Program Slussen (åtg Saltjöbanan)	1 399	197	385	192	289

Buss					
Nacka bussdepå Kil (Ersättningsbussdepåer Nacka)	1	0	1	0	0
Handen Bussterminal (Haningeterassen)	185	4	40	2	9
Trafikslagsgemensamt					
Program IT med säkerhetsaspekt	154	242	188	52	83
Bytespunkt Brommaplan	182	1	10	0	0
Trafikinformation (Realtidsinformation)	148	1	90	5	7
Nya Spårvägmuseet	100	14	5	1	3
Biljett- och betalsystem FO	254	2	60	0	0
Summa Ersättningsinvesteringar	8 412	1 539	1 668	798	1 125
Summa specificerade objekt	64 787	27 672	7 017	3 646	5 120
Nedjustering pga planprocesser		*	-1 695	*	-551
Justering avslutade/nedlagda projekt**				235	235
Summa specificerade objekt	64 787	27 672	5 322	3 881	4 804
2. Ospecificerade objekt					
Strategiska investeringar	*	*	331	161	251
Ersättningsinvesteringar	*	*	537	503	854
Justering avslutade/nedlagda projekt	*	*	*	7	7
Erfarenhetsmässig justering prognos	*	*	*	*	
Summa ospecificerade objekt	*	*	868	671	1 111
Summa beslutade objekt	*	*	6 190	4 552	5 915
Varav ersättningsinvesteringar			2 205	1 302	1 978

** I huvudsak Spårväg City